

Использование результатов СПТ педагогом-психологом в целях организации профилактической работы с обучающимися

Ольга Николаевна Коптяева

доцент кафедры психологии и коррекционной педагогики
АОУ ВО ДПО «Вологодский институт развития образования»,
к.психол.н.

МЕТОДИЧЕСКОЕ СОПРОВОЖДЕНИЕ СПТ_ СОБЕСЕДОВАНИЯ ПО ИСПОЛЬЗОВАНИЮ РЕЗУЛЬТАТОВ СПТ

Период проведения

декабрь 2024 года - февраль 2025 года

Участники

Представители комиссий по проведению СПТ

151 общеобразовательная организация из **22** МР/МО/ГО

13 **ПОО** Белозерска, Вологды, В. Устюга, Грязовца, Кадуя, Сокола, Тотьмы, Череповца

Цель

- 1) выявление затруднений в организации работы по проведению СПТ, которые могли значимо повлиять на получаемые результаты, содержательном анализе результатов СПТ, планировании деятельности по результатам СПТ
- 1) внесение (при необходимости) корректировок в анализ (интерпретацию) результатов, планируемые мероприятия по использованию полученных данных

Позитивные изменения

- тенденция усиления командного характера работы по организации, проведению СПТ, растет число представителей руководства образовательных организаций, выступающих в рамках собеседований
- результаты СПТ своевременно рассмотрены на педагогических советах, методических объединениях классных руководителей, психолого-педагогических консилиумах, цикловых комиссиях и иных коллегиальных формах работы
- внесены изменения в модуль «Профилактика и безопасность» календарных планов ВР, планы работы классных руководителей, специалистов психолого-педагогического сопровождения и другие
- позитивная динамика в использовании возможностей СПТ как инструмента выявления проблемных сторон воспитательного процесса, трудностей современных подростков, накоплении опыта анализа данных по образовательной организации в целом, по классам/группам
- определены мероприятия по включению обучающихся с высочайшей вероятностью проявлений рискованного (в том числе аддиктивного) поведения («группы риска») в групповую и индивидуальную профилактическую работу; по работе с родителями (законными представителями);
- выделены возможности использования межведомственного взаимодействия, наметилась тенденция перехода от лекционных, информационных форм работы специалистов разных ведомств к интерактивным формам, наполненным практическим содержанием, в том числе и в рамках межведомственного взаимодействия

Проблемы

- случаи делегирования организации проведения СПТ отдельным ответственным, как правило, не имеющим управленческого ресурса
- остается риск сведения профилактики к деятельности педагога-психолога, социального педагога, классного руководителя
- недостаточно используются результаты СПТ в коррекции задач в рамках основных направлений образовательной деятельности
- недостаточно осмысливается ресурс обучающей деятельности, урока, по усилению ФЗ и снижению ФР с учетом результатов СПТ
- остается актуальной проблема информирования обучающихся, родителей о возможности получения индивидуальных консультаций педагога-психолога, связанная как с отсутствием специалиста в штате образовательной организации, так и с отношением педагогических работников к СПТ (не видят смысла)
- Несвоевременная недостаточная информационно-разъяснительная работа.

В качестве информационно-мотивационного ресурса может стать своевременное, более раннее информирование, к примеру, в 5-6 классах, в рамках организации профилактических мероприятий, посредством обсуждения ситуаций воспитания, эффективных средств взаимодействия с детьми, профилактических памяток (буклетов, листовок и т.д.) на родительских клубах, лекториях, собраниях

ИЗМЕНЕНИЯ В ЕМ СПТ

2023 год	2024 год
<p>Наличие шкалы лжи. Недостоверные ответы не отбрасываются. Обрабатываются ответы всех обучающихся. Коррекция по $\Sigma\Phi P$,</p>	<p>Наличие шкалы лжи. Коррекция не только по $\Sigma\Phi P$, но и по каждому показателю (ΦP), а также стэнирование результатов показателей</p>
<p>ЕМ СПТ-2023 позволяет определить КВЕРИПО (Квотиент Вероятности Рискового Поведения) и ИРП (Индекс Рискового Поведения)</p>	<p>ЕМ СПТ-2023 позволяет определить КВЕРИПО (Квотиент Вероятности Рискового Поведения) и ИРП (Индекс Рискового Поведения).</p>
<p>На основании отношений показателей ИРП и КВЕРИПО обучающегося можно отнести к одной из 4-х групп: высочайшая, высокая, средняя, низкая вероятность проявлений рискового (в том числе аддиктивного) поведения</p>	<p>На основании показателя ИРП обучающегося можно отнести к одной из 3-х групп: с низкой, высокой, высочайшей вероятностью проявлений рискового (в том числе аддиктивного) поведения</p>
	<p>КВЕРИПО позволяет оценить степень доминации факторов риска над факторами защиты, сделать вывод об уязвимости личности: низкая, высокая</p>

Стэновая шкала

➔ Введение стэновой шкалы позволяет:

- 1) количественно и качественно оценить опасности и возможности, имеющиеся у обучающегося;
- 2) сгладить искажения в «сырых баллах», приобретаемые из-за помех в процедуре тестирования обучающихся на практике;
- 3) четче провести границы между «нормой» и «не нормой»;
- 4) лучше дифференцировать обучающихся по критериям «пола», «возраста», «выраженности рискованного поведения» и т. д.;
- 5) сгладить аберрации измерения, «огрубление нормативов».

Таким образом, перевод баллов в стэны по всем шкалам методики, кроме шкалы лжи, позволяет видеть ресурсные области обучающегося, области потенциального роста и развития, а также области явных дефицитов и деформаций в развитии индивидуальности.



Перевод показателей «сырых баллов» по каждой шкале в показатели шкалы «Стандартной десятки» – шкалу стэнов с диапазоном значений от 1 до 10.

То есть производится стандартизация «сырых баллов» по шкале стэнов в соответствии с таблицами перевода. Данная процедура приводит к незначительной редукции данных и их «огрублению», используется для выявления пиков по факторам риска (которые интерпретируются как явные опасности) и по факторам защиты (которые являются выраженными ресурсами личности для сдерживания рискованного (в том числе аддиктивного) поведения)



Принцип интерпретации психологических проявлений:

- показатель шкалы в зоне **ниже нормы – 1-3 стэна** – *диагностируемая характеристика не выражена;*
- показатель шкалы в зоне **нормы – 4-7 стэнов** – *нормативное проявление характеристики с акцентом на подростковый (юношеский) максимализм (для шкал факторов риска);*
- показатель шкалы в зоне **выше нормы – 8-10 стэнов** – *негативная интерпретация с акцентом на деструктивные (негативные) характеристики для факторов риска, а также акцентуированная интерпретация для факторов защиты.*

Описание групп вероятности рискового (в том числе аддиктивного) поведения

Обучающиеся с низкой вероятностью проявлений рискового (в том числе аддиктивного) поведения

У обучающегося сформированы механизмы защиты от развития или инициации рисковых форм поведения и вероятность рискового (в том числе аддиктивного) поведения минимальна. Обучающийся относится к группе социально-нормативных лиц, отличается позитивной социализацией. Отмечается интериоризированность социально-позитивных норм поведения, которые соблюдаются им в большинстве жизненных ситуаций. Механизмы самоконтроля поведения и сдерживания способны защитить личность от активизации поведения, побуждаемого совокупностью факторов риска. Тем не менее ситуативно они могут прибегать к рисковому (в том числе аддиктивному) поведению, например, в результате попадания в сложную жизненную ситуацию, при стрессе, провокации, соблазнении, под давлением окружения и т. д.

Обучающиеся с высокой вероятностью проявлений рискового (в том числе аддиктивного) поведения

Механизмы защиты слабы, давление факторов риска доминирует. Отсутствует эффективная защита и реализуются рисковые формы поведения, вероятность которых еще более усиливается перечнем перечисленных подкрепляющих факторов, таких как: неблагоприятными внешними условиями; наличием явных провоцирующих факторов; слабостью волевой регуляции поведения; систематическим нарушением норм; эпизодами девиантного поведения; социальной самоизоляцией, замкнутостью, отчужденностью. У обучающихся присутствуют устойчивые, регулярно повторяющиеся паттерны рискового поведения. Личность не желает или не может прилагать усилий для сдерживания своих побуждений

Обучающиеся с высочайшей вероятностью проявлений рискового (в том числе аддиктивного) поведения

Данная группа отличается устойчивым доминированием факторов риска над факторами защиты. Рисковые формы поведения привычны и типичны для данного обучающегося. Присутствует асоциальная форма адаптации, возможно формирование модели делинквентного поведения. Нормативные ценности, правила поведения игнорируются и отрицаются

Применение результатов ЕМ СПТ



Применение результатов ЕМ СПТ

Ключевая роль при анализе результатов СПТ отводится
педагогу-психологу образовательной организации

подготовка обобщенной информации
о результатах по классам/группам



представлять на педагогическом совете
образовательной организации

«профили» класса/группы,
обучающихся с высочайшим риском



рекомендации классным руководителям,
и социальным педагогам по работе с классом,
отдельными учениками

план (программа) ИПР с обучающимися,
состоящими на различных видах
профилактического учета



во взаимодействии с социальным педагогом
образовательной организации

на основании обобщенного анализа результатов тестирования:

корректировка планов профилактической
и воспитательной работы



совместная деятельность заместителя директора
по воспитательной работе и советника директора
по воспитанию и взаимодействию с ДОО
при участии педагога-психолога

Применение результатов ЕМ СПТ

КВЕРИПО - показатель уязвимости личности,
позволяет оценить степень доминанции
факторов риска над факторами защиты



Превышение пороговых значений –
слабость факторов защиты перед
давлением факторов риска

У ряда обучающихся, относящихся к группам
с высокой и высочайшей вероятностью, показатель
КВЕРИПО может оставаться в нормативных пределах,
что **свидетельствует о наличии влияния внешних
обстоятельств** и/или подкрепляющих факторов



МЕТОДИЧЕСКИЕ РЕКОМЕНДАЦИИ

«Организация деятельности образовательных организаций,
направленной на профилактику употребления
психоактивных веществ, пропаганду здорового
образа жизни среди обучающихся»
(по результатам социально-психологического тестирования)



Расширенное описание шкал

Рекомендации по работе с обучающимися:

- в учебной деятельности
- в воспитательной деятельности
- в деятельности по психолого-педагогическому сопровождению

Пример анализа профиля

Рекомендации по работе с родителями



МЕТОДИЧЕСКИЕ РЕКОМЕНДАЦИИ

ОРГАНИЗАЦИЯ ДЕЯТЕЛЬНОСТИ ОБРАЗОВАТЕЛЬНЫХ ОРГАНИЗАЦИЙ, НАПРАВЛЕННОЙ НА ПРОФИЛАКТИКУ УПОТРЕБЛЕНИЯ ПСИХОАКТИВНЫХ ВЕЩЕСТВ, ПРОПАГАНДУ ЗДОРОВОГО ОБРАЗА ЖИЗНИ СРЕДИ ОБУЧАЮЩИХСЯ

(на основе результатов
социально-психологического тестирования)

Приложение 1

Базовые ценности личности (в теории базовых индивидуальных ценностей Ш. Шварца)

Ценность		Концептуальное определение с точки зрения мотивационной цели
Самостоятельность	Мысли	Свобода развивать собственные идеи и способности
	Поступки	Свобода определять собственные действия
Стимуляция		Стремление к возбуждению, новизне и переменам
Гедонизм		Стремление к удовольствию и чувственному удовлетворению
Достижение		Достижение успеха в соответствии с социальными стандартами (нормами)
Власть	Доминирование	Влияние посредством осуществления контроля над людьми
	Ресурсы	Влияние посредством контролирования материальных и социальных ресурсов
Репутация		Защита и влияние посредством поддержания публичного имиджа и избегания неудачи (унижения)
Безопасность	Личная	Безопасность непосредственного окружения
	Общественная	Безопасность и стабильность общества в целом
Традиция		Поддержание и сохранение культурных, семейных или религиозных традиций
Конформизм	Правила	Соблюдение правил, законов и формальных обязательств
	Межличностный	Избегание причинения вреда или огорчения другим людям
Скромность		Признание незначительности существования одного человека в круговороте жизни
Универсализм	Забота о других	Стремление к равенству, справедливости и защите всех людей
	Забота о природе	Сохранение природной среды
	Толерантность	Принятие и понимание тех, кто отличается от тебя
Благожелательность	Забота	Преданность группе и благополучие ее членов
	Чувство долга	Стремление быть надежным и заслуживающим доверия членом группы

Применение результатов ЕМ СПТ



При описании анализа результатов ЕМ СПТ по каждому показателю в методических рекомендациях приводится теоретическое описание, а также рекомендации по работе

Ориентиры работы

Задача

Мотивационная цель

Векторы работы

Учебная деятельность

Воспитательная
деятельность

Деятельность по
психолого-
педагогическому
сопровождению

При высоких значениях показателя СР:

Задача: формирование отношения к собственной жизни и жизни окружающих как высшей социальной ценности, саморегуляции поведения.

Мотивационная цель: безопасность непосредственного окружения, безопасность и стабильность общества в целом, соблюдение правил, законов и формальных обязательств.

В учебной деятельности

Использование педагогами в работе активных методов обучения, включая технологии развития критического мышления.

Создание педагогических ситуаций, способствующих развитию самооценочной и рефлексивной деятельности на уроке.

Приглашение обучающегося к ответам, выступлениям, публичному анализу и рассуждениям, внимание к мнению обучающегося в обсуждениях.

Внимание к условиям формирования личностных результатов в обучении.

В воспитательной деятельности

Реализация программ, направленных на формирование просоциальных ценностей, самоопределения.

Создание педагогических ситуаций, позволяющих оценить степень влияния и последствия рискованного поведения на жизнь и здоровье человека.

Организация сотрудничества с полицией, спасателями, службами пожарной безопасности как яркий пример рискованного социально значимого поведения.

Формирование условий самопроявления как предоставление социально приемлемых альтернатив рискованному поведению во внеурочной деятельности, в системе дополнительного образования, спортивных секциях.

Деятельность по психолого-педагогическому сопровождению

Создание условий для развития навыков конструктивного разрешения внутренних конфликтов, навыков обращения за помощью (дополнительную возможность получения помощи могут обеспечить службы медиации в образовательной организации, телефоны доверия).

Реализация программ, направленных на содействие осознанию особенностей своей личности, последствий поведения, связанного с разными рисками, включая риск социально негативного поведения.

Реализация психолого-педагогических программ, направленных на развитие критичности мышления, саморегуляции поведения, формирование интернального локуса контроля.

В психологическом консультировании (в зависимости от результатов дополнительной психологической диагностики, наблюдения педагогического коллектива и разумной необходимости) – обсуждение проблем личностной мотивации, ценностных ориентаций, ответственности.

Перечень исследуемых показателей

Факторы риска – факторы, повышающие вероятность дебюта аддиктивных форм поведения или закрепляющие и поддерживающие паттерны поведения, характерные для различных форм рискованного поведения

Фактор риска
Плохая приспособляемость, зависимость
Потребность во внимании группы
Принятие асоциальных (аддиктивных) установок
Стремление к риску
Импульсивность
Тревожность
Фрустрированность*
Склонность к делинквентности*

Факторы защиты (протективные факторы) – факторы, повышающие психологическую устойчивость личности к воздействию факторов риска

Фактор защиты
Принятие родителями
Принятие одноклассниками
Социальная активность
Самоконтроль поведения
Самоеффективность*
Адаптированность к нормам
Фрустрационная устойчивость
Дружелюбие, открытость*

Применение результатов ЕМ СПТ



Фактор риска	Сокращение	Высокие значения	Низкие значения
Плохая приспособляемость, зависимость	ППЗ	X	X
Потребность во внимании группы	ПВГ	X	X
Принятие асоциальных установок социума	ПАУ	X	X
Стремление к риску	СР	X	X
Импульсивность	ИМ	X	O
Тревожность	ТР	X	O
Фрустрированность	ФР	X	V
Склонность к делинквентности	ДЕ	X	X

X	следует учитывать значения показателя
O	значения могут быть ориентиром для дальнейшей работы, однако они не являются критическими и не требуют ее сами по себе
V	негативными тенденциями не сопровождаются

Применение результатов ЕМ СПТ



Фактор защиты	Сокращение	Высокие значения	Низкие значения
Принятие родителями	ПР	О	Х
Принятие одноклассниками	ПО	О	Х
Социальная активность	СА	У	Х
Самоконтроль поведения	СП	У	Х
Самозффективность	СЭ	У	Х
Адаптированность к нормам	АН	Х	Х
Фрустрационная устойчивость	ФУ	У	Х
Дружелюбие, открытость	ДО	Х	Х

Х	следует учитывать значения показателя
О	значения могут быть ориентиром для дальнейшей работы, однако они не являются критическими и не требуют ее сами по себе
У	негативными тенденциями не сопровождаются

Единая методика социально-психологического тестирования



Следующее сочетание шкал следует **исследовать дополнительно** на предмет возможной склонности к агрессивному (в том числе **аутоагрессивному**) поведению у обучающегося

ФАКТОРЫ РИСКА

ИМ (Импульсивность) ↑

ТР (Тревожность) ↑

ФР (Фрустрированность) ↑

ФАКТОРЫ ЗАЩИТЫ

ПР (Принятие родителями) ✨

СП (Самоконтроль поведения) ↓

ФУ (Фрустрационная устойчивость) ↓

↑	учитываются высокие значения показателя (стэны 8-10)
✨	значения показателя обязательно учитываются в анализе ситуации
↓	учитываются низкие значения показателя (стэны 1-3)

Индивидуальный профиль



Единая методика социально-психологического тестирования



Следующее сочетание шкал следует **исследовать дополнительно** на предмет возможной ситуации **травли в отношении обучающегося** с такими показателями

ФАКТОРЫ РИСКА

ТР (Тревожность)



ФР (Фрустрированность)



ФАКТОРЫ ЗАЩИТЫ

ПО (Принятие
одноклассниками)



АН (Адаптированность
к нормам)



Индивидуальный
профиль

	учитываются высокие значения показателя (стэны 8-10)
	значения показателя обязательно учитываются в анализе ситуации
	учитываются низкие значения показателя (стэны 1-3)



Организация деятельности образовательной организации по результатам СПТ



Рекомендации по интерпретации результатов тестирования
и определению направлений дальнейшей работы
НЕ ЯВЛЯЮТСЯ ИСЧЕРПЫВАЮЩИМИ

Следует учитывать

- результаты иных психодиагностических исследований
- установленные факты о семейной ситуации
- данные о физическом и психическом здоровье
- факт отнесения обучающегося к целевым группам*
- участие в общественных и волонтерских инициативах
- занятия в спортивных секциях
- хобби и увлечения
- иные социокультурные факторы

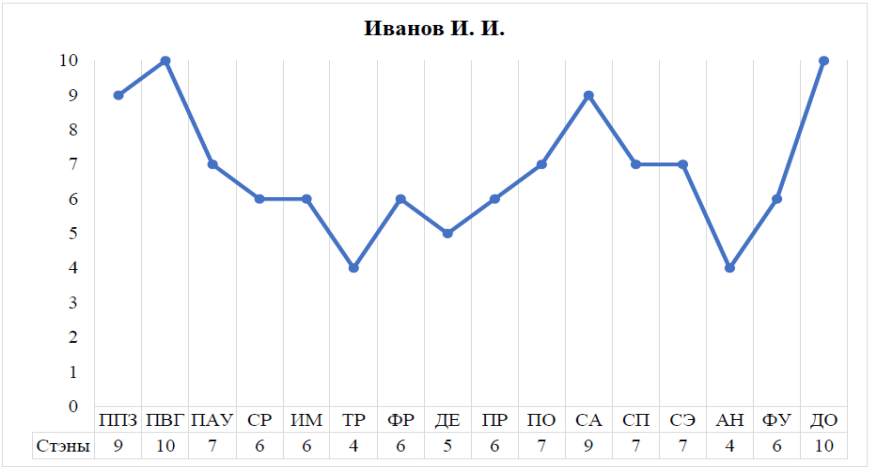
* Концепция развития системы психолого-педагогической помощи в сфере общего образования и среднего профессионального образования в Российской Федерации на период до 2030 года
(утв. Минпросвещения России 18 июня 2024 г. № СК-13/07вн)

ПРИМЕР АНАЛИЗА «ПРОФИЛЕЙ» ОБУЧАЮЩИХСЯ (по индивидуальным результатам СПТ)

Результаты обучающегося:

Форма В					
Возраст: 16 лет (10 класс)			Пол: мужской		
Факторы риска			Факторы защиты		
Переменные	Баллы	Стэны	Переменные	Баллы	Стэны
ППЗ	76	9	ПР	79	6
ПВГ	94	10	ПО	82	7
ПАУ	69	7	СА	97	9
СР	58	6	СП	84	7
ИМ	56	6	СЭ	85	7
ТР	38	4	АН	64	4
ФР	56	6	ФУ	75	6
ДЕ	48	5	ДО	100	10
ЛЖ	42	—			
Сумма	495	—	Сумма	666	—
Критические показатели по шкале лжи не достигнуты, поправочные коэффициенты не применяются					
$\text{ИРП} = \frac{\sum \text{ФР кор}}{(\sum \text{ФР кор} + \sum \text{ФЗ})} \cdot 100 = \frac{495}{(495 + 666)} \cdot 100 = 43\% - \text{превышение нормы}$					
Заключение: высокая вероятность вовлечения в зависимое (в том числе аддиктивное) поведение.					
$\text{КВЕРИПО} = \frac{\sum \text{ФР кор}}{\sum \text{ФЗ}} = \frac{495}{666} = 0,74 - \text{показатель больше нормы}$					
Степень уязвимости личности: высокая уязвимость. Факторы защиты не справляются с опасностями. Высокая подверженность соблазнам аддиктивного поведения.					

Индивидуальный «профиль» результатов обучающегося



Организация деятельности образовательных организаций, направленной на профилактику употребления психоактивных веществ, пропаганду здорового образа жизни среди обучающихся (на основе результатов социально-психологического тестирования). Методические рекомендации для руководителей и педагогических работников образовательных организаций / Авторы-составители: Алагуев М. В., Заева О. В. – М.: ФГБУ «Центр защиты прав и интересов детей», 2024. – 124 с.

1. Обучающийся относится к категории высокой вероятности проявлений рискованного (в том числе аддиктивного) поведения. Механизмы защиты слабы, давление факторов риска доминирует – эффективная защита отсутствует – присутствуют и реализуются рискованные формы поведения (в том числе аддиктивного), вероятность которых еще более усиливается подкрепляющими факторами. У обучающегося присутствуют устойчивые, регулярно повторяющиеся паттерны рискованного (в том числе аддиктивного) поведения. Может отмечаться асоциальная форма адаптации. Также возможны наличие социопатических тенденций в развитии личности, слабая интериоризированность и неустойчивость норм поведения. Нормативные ценности, правила поведения воспринимаются как «тяжкие оковы», а их соблюдение расценивается как «потеря свободы». Поэтому проявляется стремление игнорировать или нарушать их. Личность не желает или не может прилагать усилий для сдерживания своих побуждений.

Степень уязвимости личности: высокая уязвимость. Факторы защиты не справляются с опасностями. Высокая подверженность соблазнам аддиктивного поведения.

Анализ результатов ЕМ СПТ



Форма В

Возраст: 16 лет (10 класс)			Пол: мужской		
Факторы риска			Факторы защиты		
Переменные	Баллы	Стэны	Переменные	Баллы	Стэны
ППЗ	59	7	ПР	68	4
ПВГ	59	7	ПО	60	4
ПАУ	61	6	СА	58	4
СР	73	7	СП	60	4
ИМ	48	5	СЭ	67	4
ТР	68	7	АН	65	4
ФР	65	7	ФУ	63	4
ДЕ	51	6	ДО	67	5
ЛЖ	56	—			
Сумма	484	—	Сумма	508	—

Критические показатели по шкале лжи не достигнуты, поправочные коэффициенты не применяются

$ИРП = \sum \text{ФР кор} / (\sum \text{ФР кор} + \sum \text{ФЗ}) * 100 = 484 / (484 + 508) * 100 = 49\%$ – превышение нормы

Заключение: **высочайшая** вероятность вовлечения в зависимое (в том числе аддиктивное) поведение.

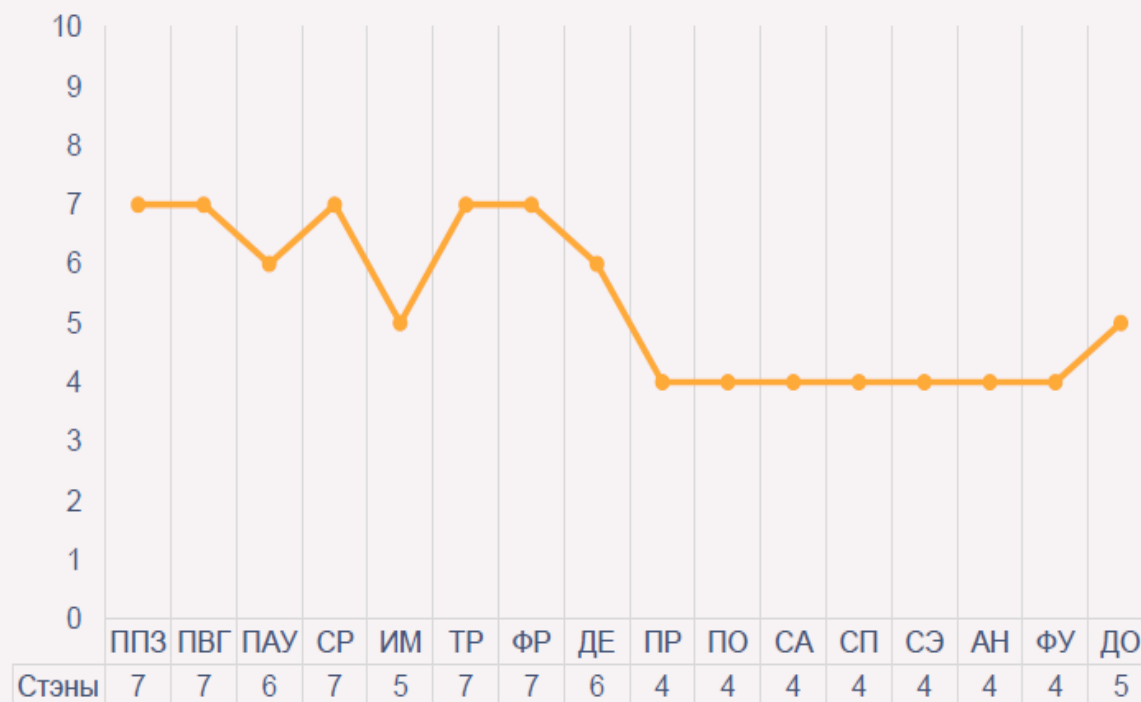
$КВЕРИПО = \sum \text{ФР кор} / \sum \text{ФЗ} = 484 / 508 = 0,95$ – показатель больше нормы

Степень уязвимости личности: высокая уязвимость.

Факторы защиты не справляются с опасностями.

Высокая подверженность соблазнам аддиктивного поведения.

Иванов И. И.



ИНДИВИДУАЛЬНЫЕ РЕЗУЛЬТАТЫ ОБУЧАЮЩИХСЯ.

РАЗДЕЛ «РЕЗУЛЬТАТЫ»

Инд.результаты в
ПК АРМБОС

Инд.результаты
по кнопке
«Печатная
форма»

Полностью удалить

Печатная форма

Группа риска	Уязвимость
Высокая	Высокая
48.0%	0.93
<p>Механизмы защиты слабы, давление факторов риска доминирует – эффективная защита отсутствует – присутствуют и реализуются рискованные формы поведения (в том числе аддитивного), вероятность которых еще более усиливается перечнем перечисленных подкрепляющих факторов, таких как: а) неблагоприятными внешними условиями; б) наличием явных провоцирующих факторов; в) слабостью волевой регуляции поведения; г) систематическим нарушением норм; д) эпизодами девиантного поведения; е) социальной самоизоляцией, замкнутостью, отчужденностью. У обучающихся присутствуют устойчивые, регулярно повторяющиеся паттерны рискованного (в том числе аддитивного) поведения. Может отмечаться асоциальная форма адаптации. Также возможны наличие социопатических тенденций в развитии личности, слабая интериоризированность и неустойчивость норм поведения. Нормативные ценности, правила поведения воспринимаются как «тяжкие оковы», в их соблюдение расценивается как «потеря свободы». Поэтому проявляется стремление игнорировать или нарушать их. Личность не желает или не может прилагать усилий для сдерживания своих побуждений.</p>	

Показатель	Значение	
Факторы защиты	349.0	
Факторы риска	323.0	
Шкала лжи	42.0	Пороговое значение: 61 Коэффициент коррекции ФР: 0.5
Агрессивность (экстремизм и терроризм)	Норма	

Результаты по субшкалам

Субшкала ФР	Значение	Стен
Плохая приспособляемость, зависимость	42.0	4
Потребность во внимании группы	72.0	7
Принятие асоциальных (аддитивных) установок	54.0	5
Стремление к риску	54.0	6
Импульсивность	47.0	4
Тревожность	54.0	5

Субшкала ФЗ	Значение	Стен
Принятие родителями	66.0	7
Принятие одноклассниками	27.0	3
Социальная активность	63.0	4
Самоконтроль поведения	61.0	4
Адаптированность к нормам	73.0	5
Фрустрационная устойчивость	59.0	4

Обратная связь для тестируемого

Ты в меру критичен по отношению к себе, у тебя много знакомых и друзей, но это не мешает тебе иметь собственную точку зрения и следовать своим убеждениям.

Ты активно взаимодействуешь в группе, участвуешь в ее жизни и получаешь поддержку со стороны других участников.

Ты критичен по отношению к своему поведению и считаешь для себя недопустимым совершение социально порицаемых поступков, хотя понимаешь, что бывают ситуационные исключения.

Ты готов пробовать что-то новое, можешь действовать в ситуации неопределенности ради достижения цели, решения задачи, получения нужного результата, но только если понимаешь, что риск неудачи меньше, чем вероятность достижения успеха.

Ты естественно и адекватно проявляешь свои эмоции, но при необходимости можешь контролировать и сдерживать их.

Ты не тревожишься по пустякам, рационально и спокойно относишься к ошибкам и неудачам.

Твои отношения с родителями зависят от ситуации, ты делишься с ними положительными событиями и, вероятно, умалчиваешь о том, что им будет неприятно услышать.

Пол: Женский, возраст: 13.

Время тестирования: 03.10.2024 16:52 — 03.10.2024 17:07

Группа риска	Уязвимость
Высокая	Высокая
48.0%	0.93
<p>Механизмы защиты слабы, давление факторов риска доминирует – эффективная защита отсутствует – присутствуют и реализуются рискованные формы поведения (в том числе аддитивного), вероятность которых еще более усиливается перечнем перечисленных подкрепляющих факторов, таких как: а) неблагоприятными внешними условиями; б) наличием явных провоцирующих факторов; в) слабостью волевой регуляции поведения; г) систематическим нарушением норм; д) эпизодами девиантного поведения; е) социальной самоизоляцией, замкнутостью, отчужденностью. У обучающихся присутствуют устойчивые, регулярно повторяющиеся паттерны рискованного (в том числе аддитивного) поведения. Может отмечаться асоциальная форма адаптации. Также возможны наличие социопатических тенденций в развитии личности, слабая интериоризированность и неустойчивость норм поведения. Нормативные ценности, правила поведения воспринимаются как «тяжкие оковы», в их соблюдение расценивается как «потеря свободы». Поэтому проявляется стремление игнорировать или нарушать их. Личность не желает или не может прилагать усилий для сдерживания своих побуждений.</p>	

Показатель	Значение	
Факторы защиты	349.0	

Работа с результатами СПТ. Раздел «Результаты»

Закладка «**Результаты**» содержит данные для индивидуального консультирования обучающихся (их родителей) педагогом-психологом. Здесь представлены обезличенные итоговые результаты тестов обучающихся, при необходимости их можно отфильтровать по показателям:

- форма тестирования ЕМ СПТ;
- пол;
- сирота (да, нет);
- Класс/группа
- зона риска по субшкалам(выбрать из выпадающего списка) ЕМ СПТ;
- уязвимость (выбрать из выпадающего списка) ЕМ СПТ;
- группа риска (выбрать из выпадающего списка) ЕМ СПТ;
- ФР(к) скорректирован – (да, нет) ЕМ СПТ.
- Агрессивность и терроризм (да, нет)

The screenshot displays the ARMBOS web application. The main content area shows a table of results under the 'Аналитика по субшкалам' (Analytics by subscales) tab. The table lists 14 subscales: Класс/Группа, ППЗ, ПВГ, ПАУ, СР, ИМ, ТР, ФР, ДЕ, ПР, ПО, СА, СП, СЭ, АН, ФУ, ДО, and ЛЖ. The first four rows of data are visible, each representing a group (Класс/Группа) with scores across the other subscales.

On the right side, a 'Фильтр' (Filter) overlay is open, allowing users to refine the data. The filter includes sections for 'Формы тестирования' (Testing forms) with checkboxes for A-130, B-170, and C-170; 'Пол' (Gender) with checkboxes for Мужской (Male) and Женский (Female); 'Сирота' (Orphan) with checkboxes for Да (Yes) and Нет (No); and 'Вероятность проявлений рискового (в том числе аддитивного) поведения' (Probability of manifestation of risky (including additive) behavior) with a text input field. There are also checkboxes for 'ИРП' (IRP) and 'ФР(к) скорректирован' (FR(k) corrected), and a 'Показать' (Show) button.

Two callout boxes highlight specific features: 'Кнопка: Фильтр' (Filter button) points to the 'Фильтр' button in the top right of the main area, and 'Выпадающий список фильтра' (Filter dropdown list) points to the 'Показать' button in the filter overlay.

Работа с результатами СПТ. Раздел «Результаты»

Кнопка: Стэны и риски

Кнопка: Фильтр

Выпадающий список фильтра

АРМБОС

Главная
Опрос
Настройки
Классы
Приглашения
Результаты
Итоги
Динамика
Организации
Инструкции
Произвольные опросы

Результаты Аналитика по субшкалам Стэны и риски

Сохранить в Excel Фильтр

Показаны результаты 1 - 30 из 124

Время тестирования	Возраст	Пол	Класс/Группа	ППЗ	ПВГ	ПАУ	СР	ИМ	ТР	ФР	ДЕ	ПР	ПО	СА	СП	СЭ	АН	ФУ	ДО	Группа риска	Уязвимость
22:33	15	Женский	9б	4	3	7	5	4	5			7	8	5	4		6	5		Низкая	Низкая
16:39	16	Мужской	9б	3	4	6	6	6	3			8	9	5	4		7	8		Низкая	Низкая
07:59	14	Мужской	8б	6	6	7	6	5	7			5	6	5	4		5	3		Высокая	Высокая
18:38	15	Мужской	9а	3	3	5	3	3	3			9	6	5	7		7	5		Низкая	Низкая
12:47	13	Женский	7а	3	2	1	4	4	4			9	6	5	6		5	5		Низкая	Низкая
22:34	13	Мужской	7а	1	1	2	4	1	2			6	3	4	3		4	5		Низкая	Низкая

АРМБОС

Главная
Опрос
Настройки
Классы
Приглашения
Результаты
Итоги
Динамика
Организации
Инструкции
Произвольные опросы

Результаты Аналитика по субшкалам Стэны и риски

Показаны результаты 1 - 30 из 124

Время тестирования	Возраст	Пол	Класс/Группа	ППЗ	ПВГ	ПАУ	СР	ИМ	ТР
22:33	15	Женский	9б	4	3	7	5	4	5
16:39	16	Мужской	9б	3	4	6	6	6	3
07:59	14	Мужской	8б	6	6	7	6	5	7
18:38	15	Мужской	9а	3	3	5	3	3	3
12:47	13	Женский	7а	3	2	1	4	4	4

Фильтр

Формы тестирования
☐ А-130 ☐ В-170 ☐ С-170

Пол
☐ Мужской ☐ Женский

Сирота
☐ Да ☐ Нет

Класс
x 9б

Зона риска по субшкалам

Уязвимость

Группа риска

ФР(к) скорректирован
☐ Да ☐ Нет

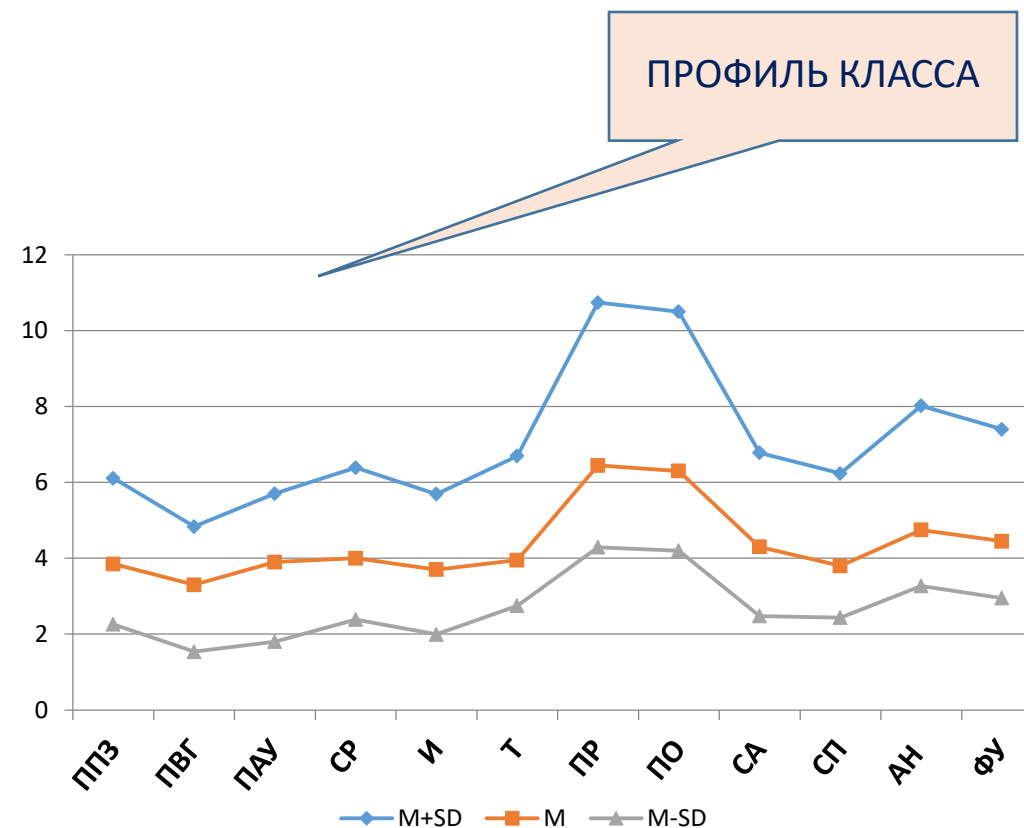
Агрессивность и терроризм
☐ Да ☐ Нет

Показать

Раздел «Результаты», кнопка «Стэны и риски» с помощью фильтра можно отфильтровать результаты по классу/группы содержит данные для по обучающимся. Сохранить в Excel.

Работа с результатами СПТ (класса/группы). Раздел «Результаты»

2	Краткое название организации	Логин	Форма тестирования	Время начала	Время тестирования	Возраст	Пол	Класс/Группа	Плохая приспособляемость, зависимость	Потребность во внимании группы	Принятие ассоциативных (аддитивных) установок	Стремление к риску	Импульсивность	Тревожность	Принятие родителями	Принятие одноклассниками	Социальная активность	Самоконтроль поведения	Адаптированность к нормам	Фрустрационная устойчивость	Дружелюбие, открытость	Группа риска	Уязвимость
3	МБ 35 А	23.12.15	Жен	96	4	3	7	5	4	5	7	8	5	4	6	5	Низкая	Низкая					
4	МБ 35 А	26.12.15	Жен	96	2	1	2	5	3	2	10	8	5	2	4	3	Низкая	Низкая					
5	МБ 35 А	26.12.15	Жен	96	4	3	1	2	2	4	7	3	3	3	5	3	Низкая	Низкая					
6	МБ 35 А	23.12.15	Жен	96	5	4	6	2	5	4	7	7	3	3	5	3	Высокая	Низкая					
7	МБ 35 А	23.12.15	Жен	96	2	1	1	4	3	2	9	7	4	6	3	4	Низкая	Низкая					
8	МБ 35 А	23.14.15	Жен	96	3	1	1	4	3	3	9	9	6	5	5	5	Низкая	Низкая					
9	МБ 35 А	23.14.14	Жен	96	5	5	5	5	5	5	7	7	3	2	3	3	Высокая	Высокая					
10	МБ 35 А	23.19.15	Жен	96	5	5	3	4	5	5	6	5	2	2	2	3	Высокая	Высокая					
11	МБ 35 А	26.14.14	Жен	96	5	4	5	3	5	4	9	8	5	3	7	7	Низкая	Низкая					
12	МБ 35 А	01.16.16	Муж	96	3	4	6	6	6	3	8	9	5	4	7	8	Низкая	Низкая					
13	МБ 35 А	26.17.15	Муж	96	3	2	2	2	1	4	4	1	2	5	5	3	Низкая	Низкая					
14	МБ 35 А	30.04.15	Муж	96	6	7	5	6	6	5	2	5	4	3	2	5	Высочайш	Высокая					
15	МБ 35 А	23.10.15	Муж	96	5	5	7	7	6	6	3	5	4	3	5	4	Высокая	Высокая					
16	МБ 35 А	23.02.15	Муж	96	3	3	4	3	3	4	7	9	7	7	4	6	Низкая	Низкая					
17	МБ 35 А	23.13.15	Муж	96	3	2	3	2	2	4	7	4	1	3	3	3	Низкая	Низкая					
18	МБ 35 А	23.08.15	Муж	96	5	6	7	6	4	5	7	7	7	4	6	5	Низкая	Низкая					
19	МБ 35 А	23.16.15	Муж	96	2	1	2	2	1	2	4	5	2	4	6	4	Низкая	Низкая					
20	МБ 35 А	23.08.15	Муж	96	2	2	3	3	1	3	6	8	7	6	6	6	Низкая	Низкая					
21	МБ 35 А	23.16.15	Муж	96	8	5	6	6	6	6	3	5	4	3	5	3	Высочайш	Высокая					
22	МБ 35 А	26.17.15	Муж	96	2	2	2	3	3	3	7	6	7	4	6	6	Низкая	Низкая					
23			SD		1,59	1,76	2,1	1,6	1,7	1,2	2,2	2,1	1,8	1,4	1,5	1,5							
24			M		3,85	3,3	3,9	4	3,7	4	6,5	6,3	4,3	3,8	4,8	4,5							
25			M+SD		6,11	4,84	5,7	6,4	5,7	6,7	11	11	6,8	6,2	8	7,4							
26			M-SD		2,26	1,54	1,8	2,4	2	2,7	4,3	4,2	2,5	2,4	3,3	3							



АНАЛИЗ РЕЗУЛЬТАТОВ ТЕСТИРОВАНИЯ ПО КЛАССУ/ГРУППЕ

Пример анализа результатов тестирования по классу / группе

Социально-психологическое тестирование (далее – СПТ) класса / группы _____, организованное и проведенное в соответствии с Порядком проведения социально-психологического тестирования обучающихся в общеобразовательных организациях и профессиональных образовательных организациях (утв. приказом Министерства просвещения Российской Федерации от 20 февраля 2020 г. № 59), состоялось «__» _____ 20__ г.

Численность обучающихся в классе / группе – _____ чел.

Подлежащих СПТ обучающихся (достигших возраста 13 лет на момент тестирования) – _____ чел.

Информированное согласие получено от _____ чел.

Приняли участие в СПТ _____ чел.

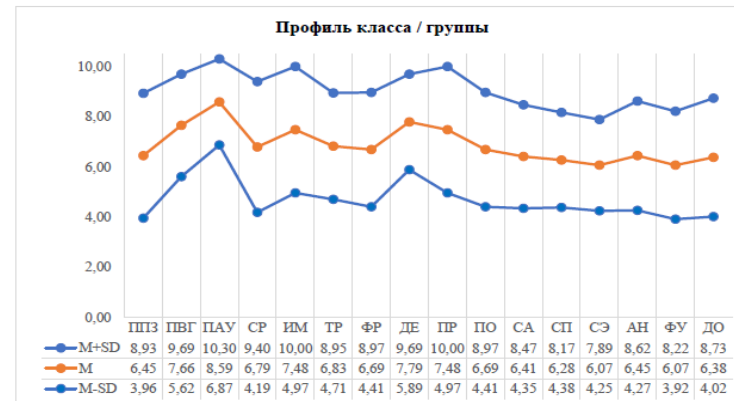
Не приняли участие в СПТ по иным причинам _____ чел.

Распределение обучающихся по группам риска:

Группы обучающихся	Численность обучающихся	% от принявших участие в СПТ
Низкая вероятность проявлений рискованного (в том числе аддиктивного) поведения	—	—
Высокая вероятность проявлений рискованного (в том числе аддиктивного) поведения	—	—
Высочайшая вероятность проявлений рискованного (в том числе аддиктивного) поведения	—	—

ПРОФИЛЬ КЛАССА

Усредненный «профиль» результатов обучающихся класса / группы¹⁷



1. При анализе отдельных показателей обнаруживаются явные зоны риска и выраженные ресурсы для нормативного развития.

¹⁷ На предлагаемом графике, формируемом с помощью приложения MS Excel, приведены значения, получаемые с помощью формул СРЗНАЧ (среднее значение) и СТАНДОТКЛОН.Г (стандартное отклонение по генеральной совокупности). Стандартное отклонение по генеральной совокупности взято из соображений практической применимости результатов (сравнение обучающихся между собой).

M+SD – среднее значение + одно стандартное отклонение;

M – среднее значение;

M-SD – среднее значение - одно стандартное отклонение.

Применение подобного графика позволяет достаточно быстро находить значения отдельных обучающихся в сравнении с общегрупповыми тенденциями.

2. Организация работы по результатам тестирования:

Задача: формирование условий для принятия социально значимых ценностей, принципов нравственности и морали как внутриличностных установок.

Мотивационная цель: безопасность непосредственного окружения, соблюдение правил и законов, достижение успеха в соответствии с социальными стандартами (нормами).

В учебной деятельности

Использование педагогами в работе активных методов обучения, включая технологии развития критического мышления.

Создание педагогических ситуаций, способствующих развитию самооценочной и рефлексивной деятельности на уроке.

Поощрение в классном коллективе / группе коллективной работы, ситуаций взаимопомощи.

В воспитательной деятельности

Деятельность следует направить на недопущение «коллективных асоциальных установок», с учетом рисков делинквентности. Направить выявленную «коллективность» в просоциальное русло. Рекомендуется использовать ресурс доверительных отношений с родителями, провести родительское собрание по итогам тестирования. Темой собрания следует определить планируемую профилактическую работу, направленную на формирование ценностных ориентаций, связанных с нормативностью поведения, определить роль родителей в данной деятельности, приложить усилия по формированию педагогического альянса школы и семьи как субъектов комплексной профилактической работы.

Реализовать программы формирования законопослушного поведения, осуществлять включение обучающихся в дополнительное образование, творчество, коллективную ученическую деятельность просоциальной направленности, привлекать к волонтерской деятельности. Проводить спортивные командные игры, соревнования, показательные выступления.

В работе ориентироваться на понятные и реализуемые нормы поведения в группе, понятные последствия нарушения норм, реализация этих последствий для всех членов группы.

Проведение внеурочных мероприятий с привлечением взрослых, способных оказать положительный пример поведения, – деятелей культуры, спорта, искусства и т. д. Использование ресурса института наставничества.

Деятельность по психолого-педагогическому сопровождению

Дополнительный анализ профилей обучающихся ввиду одновременной выраженности факторов риска «Принятие асоциальных установок социума» и «Склонность к делинквентности» и фактора защиты «Адаптированность к нормам».

Реализация программ, направленных на формирование навыков и умений отказа в ситуациях риска («Умей сказать нет»), распознавания манипуляций и формирование способности противодействия им.

Реализация программ, ориентированных на развитие конструктивных навыков общения, развитие критичности к себе и своему поведению.

Психологическое просвещение родителей (законных представителей) обучающихся.

Опыт работы региона по проведению СПТ, учета результатов тестирования

Афанасьева Н.В., Шубина Е.В., Коптяева О.Н.

ПРАКТИКА СОПРОВОЖДЕНИЯ
СОЦИАЛЬНО-ПСИХОЛОГИЧЕСКОГО
ТЕСТИРОВАНИЯ
В ОБРАЗОВАТЕЛЬНОЙ СРЕДЕ

Вологда
2024

Раздел III. Анализ и интерпретация показателей методики СПТ . .78 с.

Приложение 1. Характеристики субшкал ФР 94 с.

Приложение 2. Ориентиры для коррекции воспитательной и профилактической деятельности в соответствии с полученными данными СПТ 98 с.

Раздел IV. Задачи и направления работы педагога-психолога по результатам социально-психологического тестирования 111 с.

...

Раздел V. Работа с обобщенными результатами СПТ в образовательной организации 133 с.

Приложение 1. Ресурс урока по усилению факторов защиты и снижению факторов риска с учетом результатов СПТ: из опыта работы учителя литературы 145 с.

Приложение 2. Потенциал киноуроков в профилактической работе с обучающимися 7-го класса 151 с.

Приложение 3. Методика постановки спектаклей с подростками по технологии «форум-театр» 156 с.

Приложение 4. Сценарий форум-театра «Отказаться можно только один раз – ПЕРВЫЙ. Умей сказать “НЕТ”»! 160 с.

Приложение 5. Организация проектной деятельности в профилактической работе: из опыта работы социального педагога 166 с.

Афанасьева, Н.В. Практика сопровождения социально-психологического тестирования в образовательной среде / Н.В. Афанасьева, Е.В. Шубина, О.Н. Коптяева ; Департамент образования Вологодской области, Вологодский институт развития образования. – Вологда: ВИРО, 2024. – 168 с.

Ссылка: <https://viro35.ru/wp-content/uploads/2024/09/1831-книга-с-обложкой-1.pdf>

РЕСУРС УРОКА ПО УСИЛЕНИЮ ФАКТОРОВ ЗАЩИТЫ И СНИЖЕНИЮ ФАКТОРОВ РИСКА С УЧЕТОМ РЕЗУЛЬТАТОВ СПТ: ИЗ ОПЫТА РАБОТЫ УЧИТЕЛЯ ЛИТЕРАТУРЫ

*О.Г. Карелина, учитель русского языка и литературы,
заместитель директора по воспитательной работе
МОУ «СОШ № 12»*

Перед нами, филологами, проблема нравственного воспитания стоит особо остро. Ведь мы имеем очень сильное оружие – слово (художественная речь, книга).

«Книга, – по словам А.И. Герцена, – это духовное завещание одного поколения другому, совет умирающего старца юноше, начинающему жить, приказ, передаваемый часовым, отправляющимся на отдых, человеку, заступающему на его место».

Согласно государственному образовательному стандарту изучение предмета «Литература» направлено на достижение следующей цели: формирование духовно развитой личности, обладающей гуманистическим мировоззрением, национальным самосознанием и общероссийским гражданским сознанием, чувством патриотизма. Этой цели мы можем достичь, преследуя другую цель – постижение учащимися вершинных произведений отечественной и мировой литературы, их чтение и анализ, основанный на понимании образной природы искусства слова, опирающийся на принципы единства художественной формы и содержания, связи искусства с жизнью, историзма.

Анализируя то или иное произведение, давая полную характеристику образу, положительному или отрицательному, обучающиеся проецируют поступки персонажей, ситуации на себя.

Результаты социально-психологического тестирования позволяют педагогу определить как наиболее сильные и ресурсные особенности личности обучающихся, так и особенности поведения в стрессовой ситуации, различные формы рискованного поведения. Значит, именно на это и нужно делать акцент, работая с литературным произведением.

Седьмой класс – это время больших возможностей и больших опасностей. Главная задача взрослых в этот период – сделать так, чтобы подросток понимал, что с ним происходит, и осознанно решал

Задача и основные направления деятельности при повышенных показателях ФР

	Задача:	В обучающей (учебной) деятельности	В воспитательной и внеурочной деятельности	Деятельность по психолого-педагогическому сопровождению
Склонность к риску (опасности) (СР) – предпочтение действий и ситуаций, выбор вариантов альтернатив, сопряженных с большой вероятностью потери, возникновением негативных последствий для жизни и здоровья.	<p>формирование отношения к собственной жизни и жизни окружающих как высшей социальной ценности, саморегуляции поведения.</p> <p>Мотивационная цель:</p> <p>безопасность непосредственно го окружения, безопасность и стабильность общества в целом, соблюдение правил, законов и формальных обязательств</p>	<p>Использование педагогами в работе активных методов обучения, включая технологии развития критического мышления.</p> <p>Создание педагогических ситуаций, способствующих развитию самооценочной и рефлексивной деятельности на уроке.</p> <p>Внимание к условиям формирования личностных результатов обучающей деятельности.</p>	<p>Реализация программ, направленных на формирование просоциальных ценностей, самоопределения. Создание пед. ситуаций, позволяющих оценить степень влияния и последствия рискованного поведения на жизнь и здоровье человека.</p> <p>Организация сотрудничества с полицией, спасателями, службами пожарной безопасности как яркий пример рискованного социально значимого поведения. Формирование условий самопроявления как предоставление социально приемлемых альтернатив рискованному поведению во внеурочной деятельности, системе доп.образования, спортивных секциях.</p>	<p>Создание условий для развития навыков конструктивного разрешения внутренних конфликтов, навыков обращения за помощью (дополнительную возможность получения помощи могут обеспечить службы медиации в образовательной организации, телефоны доверия).</p> <p>Реализация программ, направленных на содействие осознанию особенностей своей личности, последствий поведения, связанного с разными рисками, включая риск социально негативного поведения.</p> <p>Реализация психолого-педагогических программ, направленных на развитие критичности мышления, саморегуляции поведения, формирование интернального локуса контроля.</p> <p>В психологическом консультировании (в зависимости от результатов дополнительной психологической диагностики, наблюдения педагогического коллектива и разумной необходимости) – обсуждение проблем личностной мотивации, ценностных ориентаций, ответственности</p>

Задача и основные направления деятельности при сниженных показателях ФЗ

	Задача:	В обучающей (учебной) деятельности	В воспитательной и внеурочной деятельности	Деятельность по психолого-педагогическому сопровождению
Самоконтроль поведения (СП) – сознательная активность по управлению своими поступками в соответствии с убеждениями и принципами.	<p>формирование у обучающихся навыков использования приемов личностного самоконтроля.</p> <p>Мотивационная цель: преданность группе и благополучие ее членов, стремление быть надежным и заслуживающим доверия членом группы</p>	<p>Использование педагогами в работе активных методов обучения, включая технологии развития критического мышления.</p> <p>Создание педагогических ситуаций, способствующих развитию самооценочной и рефлексивной деятельности на уроке.</p> <p>Внимание к условиям формирования личностных результатов обучающей деятельности.</p>	<p>Формирование условий для самопроявления личности, включение обучающихся в дополнительное образование, творчество, коллективную ученическую деятельность просоциальной направленности.</p> <p>Включение обучающихся в занятия физической и спортивной деятельностью (командные спортивные игры, соревнования, показательные выступления, виды спорта со статической нагрузкой, бег, плавание, лыжи, езда на велосипеде и т. п.).</p>	<p>Проведение программ прямой профилактики, направленных на формирование навыков и умений отказа в ситуациях риска («Умей сказать нет»), распознавания ситуаций манипуляции и формирование способности противодействия им.</p> <p>Реализация программ, направленных на развитие навыков целеполагания, прогнозирования; обучение рефлексии; коррекция иррациональных убеждений и формирование рациональных установок, развитие психоэмоциональной саморегуляции, в том числе по преодолению деструктивных эмоциональных состояний (тревога, страх, гнев/агрессия, депрессия и др.).</p> <p>Проведение занятий в комнате психологической разгрузки с использованием релаксационных методик.</p>

Задача и основные направления деятельности при сниженных показателях ФЗ

	Задача:	В обучающей (учебной) деятельности	В воспитательной и внеурочной деятельности	Деятельность по психолого-педагогическому сопровождению
Социальная активность (СА) – активная жизненная позиция, выражающаяся в стремлении влиять на свою жизнь и окружающие условия	формирование у обучающихся субъектной позиции и включение их в социально значимую деятельность.	Использование педагогами в работе активных методов обучения, которые способствуют самопроявлению обучающихся, раскрытию внутренних ресурсов личности. Включение в образовательные программы по обществознанию, истории занятий, способствующих формированию гражданской позиции и идентичности среди обучающихся. Включение в образовательные программы изучения позитивных примеров проявления социальной активности.	Формирование условий для самопроявления личности, включение обучающихся в дополнительное образование, творчество, коллективную ученическую деятельность просоциальной направленности. Формирование педагогических ситуаций, способствующих развитию самостоятельности и инициативы. Включение в социально значимую деятельность, обеспечивающую чувство востребованности, социального признания: волонтерская деятельность, проектная деятельность, трудовая деятельность.	Формирование мотива достижения успеха, повышение уверенности; обучение навыкам планирования и контроля собственной деятельности. Реализация программ, направленных на развитие уверенности в своих силах; формирование проблемно-разрешающего поведения.

**Информационные
письма в адрес
руководителей**

- органов местного самоуправления муниципальных районов/округов и городских округов, осуществляющих управление в сфере образования Вологодской области,
- общеобразовательных организаций, подведомственных Министерству образования области,
- профессиональных образовательных организаций, подведомственных Министерству образования,
- бюджетных и негосударственных профессиональных образовательных организаций, не подведомственных Министерству образования области,
- Образовательных организаций высшего образования области

О направлении информационно-методических материалов по анализу результатов СПТ обучающихся (**Алгоритм работы с результатами СПТ с учетом данных электронного ресурса ПК АРМБОС в образовательных организациях в 2024/2025 учебном году**)

от 04.10.2024
№ ис-01-07/2577

О направлении информации по результатам СПТ (**Акт результатов социально-психологического тестирования в образовательных организациях Вологодской области в 2024 году; Основные результаты анализа соотношения факторов риска и защиты, выявленных по итогам СПТ обучающихся в 2024 году (вместе с адресными рекомендациями); Методические рекомендации по результатам СПТ в образовательных организациях области в 2024 году**)

от 15.11.2024
№ ис-01-07/2969 (ОО)
№ ис-01-07/2972 (ПОО)

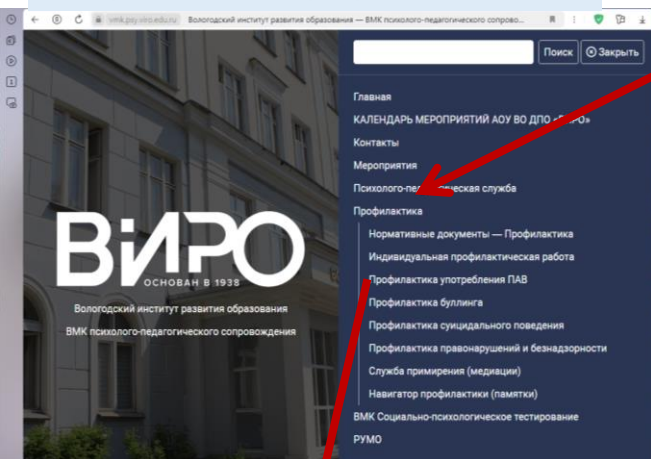
Письмо Министерства образования области от 28.11.2024 № ИХ.20-11920/24 (**копии протокола заседания антинаркотической комиссии Вологодской области от 05 ноября 2024 года № 5, протокола заседания постоянно действующей рабочей группы при антинаркотической комиссии Вологодской области по вопросам раннего выявления наркопотребителей от 19 ноября 2024 года № 1 (перечень оо для ПМО)**)

от 23.11.2024
№ ИХ.20-11920/24

Официальный сайт АОУ ВО ДПО «ВИРО»: Проекты – Методические кабинеты - **ВМК психолого-педагогического сопровождения**

<https://vmk.psy.viro35.ru/>

Профилактика



ПРОФИЛАКТИКА УПОТРЕБЛЕНИЯ ПАВ

МЕЖВЕДОМСТВЕННЫЙ СТАНДАРТ АНТИНАРКОТИЧЕСКОЙ ПРОФИЛАКТИЧЕСКОЙ ДЕЯТЕЛЬНОСТИ

Федеральный уровень

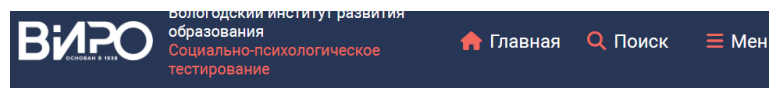
Лучшие практики субъектов Российской Федерации в сфере профилактики наркомании и других социально-негативных явлений: материалы II Всероссийского Байкальского форума профилактических проектов и лучших практик в сфере профилактики незаконного потребления наркотических средств и психотропных веществ и других социально-негативных явлений (Иркутск, 13-15 мая 2024 г.). – Иркутск: 2024. – 333 с.

Деятельность образовательных организаций по профилактике употребления психоактивных веществ среди обучающихся и формированию культуры здорового образа жизни. Методические рекомендации для руководителей и педагогических работников образовательных организаций / Авторы-составители: М.В. Алагуев, О.В. Заева. Под ред. Е.Г. Артамоновой – М.: ФГБУ «Центр защиты прав и интересов детей», 2023. – 35 с. Методические рекомендации для руководителей и педагогических работников образовательных организаций / Авторы-составители: М.В. Алагуев, О.В. Заева. Под ред. Е.Г. Артамоновой – М.: ФГБУ «Центр защиты прав и интересов детей», 2023. – 35 с.

Официальный сайт АОУ ВО ДПО «ВИРО»: Проекты – Информационные ресурсы - **Социально-психологическое тестирование**

<https://vmk.spt.viro35.ru/>

Информационно-методические материалы по итогам проведения СПТ в 2024 году



РЕГИОНАЛЬНЫЙ УРОВЕНЬ

Информационно-методические материалы по итогам проведения социально-психологического тестирования в 2024 году:

II. Основные результаты анализа соотношения факторов риска и защиты, выявленных по итогам социально-психологического тестирования обучающихся в 2024 году (вместе с адресными рекомендациями);

IV. Методические рекомендации по результатам социально-психологического тестирования в образовательных организациях области в 2024 году.

Информационно методические материалы по организации профилактических медицинских осмотров обучающихся

В целях реализации образовательными организациями пункта 3.9 приложения 1 к приказу

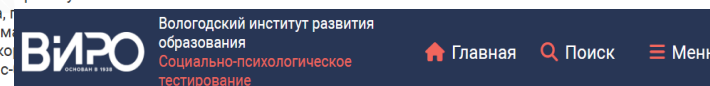
Департамента образования Вологодской области № 1471 от 28 августа 2024 года, мотивации для участия в ПМО, снижения количества отказов направляем информационно методические материалы, разработанные сотрудниками кафедры психологии и ко

педагогики АОУ ВО ДПО «ВИРО» (письмо АОУ ВО ДПО «ВИРО» от 21.10.2024 № ис-2024/10-21).

Информационно методические материалы по организации профилактических мед

осмотров обучающихся в рамках мероприятий по раннему выявлению незаконного потребления наркотических средств и психотропных веществ

(приложение 1).



ФЕДЕРАЛЬНЫЙ УРОВЕНЬ

Организация межведомственного взаимодействия при реализации мероприятий по раннему выявлению незаконного потребления наркотических средств и психотропных веществ среди обучающихся. Методические рекомендации. – М., 2023. – 23 с.

Организация деятельности образовательных организаций, направленной на профилактику употребления психоактивных веществ, пропаганду здорового образа жизни среди обучающихся (на основе результатов социально-психологического тестирования). Методические рекомендации для руководителей и педагогических работников образовательных организаций / Авторы-составители: Алагуев М.В., Заева О.В. – М.: ФГБУ «Центр защиты прав и интересов детей», 2024. – 124 с.

Информационное письмо Минпросвещения России № 07-4803 от 29.08.2023 «О направлении информации по СПТ»

Деятельность образовательных организаций по профилактике употребления психоактивных веществ среди обучающихся и формированию культуры здорового образа жизни. Методические рекомендации для руководителей и педагогических работников образовательных организаций / Авторы-составители: М.В. Алагуев, О.В. Заева. Под ред. Е.Г. Артамоновой – М.: ФГБУ «Центр защиты прав и интересов детей», 2023. – 35 с.

ПМО

Методические рекомендации ФГБУ «Центр защиты прав и интересов детей»

Анализ по СПТ

ИМК по СПТ