

### **III. Методические рекомендации по результатам социально-психологического тестирования в образовательных организациях области в 2024 году**

Социально-психологическое тестирование (далее – СПТ, тестирование) выступает как **диагностический компонент воспитательной (профилактической) деятельности образовательной организации, предполагающий:**

выявление факторов, провоцирующих проявления рискового (в том числе аддиктивного) поведения,

психолого-педагогическую помощь и сопровождение,

коррекционную работу на индивидуальном и групповых уровнях,

информационно-просветительскую (профилактическую) работу,

мотивирование обучающихся на самоисследование и саморазвитие.

На основании полученных данных важно провести коррекцию основных направлений образовательной деятельности с учетом анализа полученных данных СПТ (воспитательных программ, обучающей деятельности и деятельности по обеспечению психолого-педагогических условий реализации образовательных задач).

Обращаем внимание на некоторые особенности использования результатов тестирования:

1. Методика (ЕМ СПТ) **не может быть использована для формулировки заключения о наркотической или иной зависимости обучающегося.**

2. ЕМ СПТ основана на представлении о непрерывности и единовременности совместного психорегулирующего воздействия факторов риска и факторов защиты (протективных факторов).

3. **Детализированные (персональные) результаты** – результаты о выраженности и соотношении факторов риска и факторов защиты, группе с определенной вероятностью (низкой, средней, высокой, высочайшей) проявлений рискового (в том числе аддиктивного) поведения, а также **интерпретация индивидуальных результатов тестирования** (детализированная профессиональная информация) используются **только педагогом-психологом** для оказания адресной помощи, выявления приоритетных направлений работы и целевой аудитории, проведения коррекционной и профилактической работы с обучающимися, имеющими высочайшую и высокую вероятность проявлений рискового (в том числе аддиктивного) поведения. Данные результаты являются строго конфиденциальной информацией и не подлежат распространению.

4. **Статистические результаты тестирования** – информация обобщенного характера, полученная с помощью математической обработки, представляющая результаты тестирования по возрастным группам, классам, параллелям, образовательной организации, МР/МО/ГО. На основе этих данных педагоги (классные руководители, социальные педагоги, учителя-предметники) **определяют ориентиры воспитательной, профилактической работы, виды воспитательных**

воздействий для разных целевых аудиторий (см. Рис.1).

5. При организации профилактической работы (прежде всего, неспецифической, непрямой) следует **стремиться к 100% охвату обучающихся.**

<b>Обобщенные (статистические) результаты</b>	<b>Детализированные (персональные) результаты</b>
<p><i>Используются специалистами с педагогическим образованием (классные руководители, социальные педагоги, учителя, преподаватели)</i></p> <ul style="list-style-type: none"><li>• Результаты о выраженности и соотношении факторов риска и факторов защиты класса/группы, образовательной организации; количестве обучающихся в группе с определенной вероятностью (низкой, средней, высокой, высочайшей) проявлений рискового (в том числе аддиктивного) поведения.</li><li>• Использование для формирования ориентиров воспитательной (профилактической) работе, видов воспитательных воздействий, определения целевых аудиторий.</li></ul>	<p><i>Используются специалистами с психологическим образованием (педагоги-психологи)</i></p> <ul style="list-style-type: none"><li>• Результаты о выраженности и соотношении факторов риска и факторов защиты.</li><li>• Позволяют оказывать адресную помощь, выявлять приоритетные направления работы и целевые аудитории, разрабатывать групповые или индивидуальные профилактические программы.</li><li>• Используются для коррекционной и профилактической работы с обучающимися с показателями высокой и высочайшей вероятности рискового поведения, в том числе вовлечения в аддиктивное поведение.</li></ul>

Рис. 1. Использование результатов СПТ

Методические рекомендации к анализу и консультированию по индивидуальным (персональным) данным СПТ даются на семинарах для педагогов-психологов, которые проводятся на базе регионального оператора СПТ - АОУ ВО ДПО «ВИРО».

По результатам ЕМ СПТ обучающегося можно отнести к одной из трёх групп<sup>1</sup>:

**1. Обучающиеся с низкой вероятностью проявлений рискового (в том числе аддиктивного) поведения.**

У обучающегося сформированы механизмы защиты от развития или инициации рисковых форм поведения и вероятность рискового (в том числе аддиктивного) поведения минимальна. Обучающийся относится к группе социально-нормативных лиц, отличается позитивной социализацией. Отмечается интериоризированность социально-позитивных норм поведения, которые соблюдаются им в большинстве жизненных ситуаций. Механизмы самоконтроля поведения и сдерживания способны защитить личность от активизации поведения, побуждаемого совокупностью факторов риска. Тем не менее ситуативно они могут прибегать к рисковому (в том числе аддиктивному) поведению, например, в результате попадания в сложную жизненную ситуацию, при стрессе, провокации, соблазнении, под давлением окружения и т. д.

<sup>1</sup> Изменения и дополнения к методическим рекомендациям по применению единой методики социально-психологического тестирования обучающихся, направленного на раннее выявление немедицинского потребления наркотических средств и психотропных веществ. – Екатеринбург, 2024.

## **2. Обучающиеся с высокой вероятностью проявлений рискового (в том числе аддиктивного) поведения.**

Механизмы защиты слабы, давление факторов риска доминирует - эффективная защита отсутствует - присутствуют и реализуются рисковые формы поведения (в том числе аддиктивного), вероятность которых еще более усиливается перечнем перечисленных подкрепляющих факторов, таких как:

- а) неблагоприятными внешними условиями;
- б) наличием явных провоцирующих факторов;
- в) слабостью волевой регуляции поведения;
- г) систематическим нарушением норм;
- д) эпизодами девиантного поведения;
- е) социальной самоизоляции, замкнутостью, отчужденностью.

У обучающихся присутствуют устойчивые, регулярно повторяющиеся паттерны рискового (в том числе аддиктивного) поведения. Может отмечаться асоциальная форма адаптации. Также возможны наличие социопатических тенденций в развитии личности, слабая интериоризированность и неустойчивость норм поведения. Нормативные ценности, правила поведения воспринимаются как «тяжкие оковы», а их соблюдение расценивается как «потеря свободы». Поэтому проявляется стремление игнорировать или нарушать их. Личность не желает или не может прилагать усилий для сдерживания своих побуждений.

## **3. Обучающиеся с высочайшей вероятностью проявлений рискового (в том числе аддиктивного) поведения.**

Данная группа отличается устойчивым доминированием факторов риска над факторами защиты. Рисковые формы поведения (в том числе аддиктивного) привычны и типичны для данного обучающегося. Рисковые формы поведения (в том числе аддиктивного) привычны и типичны для данного обучающегося. Присутствует асоциальная форма адаптации, возможно формирование модели делинквентного поведения. Нормативные ценности, правила поведения игнорируются и отрицаются.

Группы обучающихся с высокой и с высочайшей вероятностью проявлений рискового (в том числе аддиктивного) поведения находятся в зоне повышенного внимания педагогов-психологов образовательных организаций, и в отношении данных групп обучающихся организуется адресная профилактическая работа.

Целевой группой для организации и проведения профилактической работы в образовательных организациях являются группы обучающихся с высокой и высочайшей вероятностью проявлений рискового (в том числе) аддиктивного поведения.

Данные по низкой вероятности проявлений рискового (в том числе аддиктивного) поведения следует учитывать при организации неспецифической (непрямой) профилактики, направленной на содействие развитию личностных ресурсов подростка, юноши, а также на оказание психолого-педагогической поддержки семьи.

При анализе обобщенных данных по классу/группе, образовательной организации следует обратить внимание на выраженность и соотношение **факторов риска и факторов защиты**, воздействующих на обследуемых несовершеннолетних.

Электронная база данных СПТ (личные кабинеты СПТ) позволяет проводить анализ и проектирование задач воспитания (профилактики) по образовательным организациям, по классам/группам, в том числе по показателям факторов риска и факторов защиты.

### 1. Образовательная организация

Наряду с данными по общим статистическим результатам, включая количество обучающихся в одной из трех групп вероятного вовлечения в рисковое (в том числе аддиктивное) поведение, рекомендуем обратить внимание на следующие ресурсы: раздел «Итоги» - закладка «Сводный по субшкалам». Отчет «Сводный по субшкалам» отражает результаты по ФР и ФЗ в разрезе показателей (шкал) по образовательной организации в целом и по отдельным классам/группам. Отчёт формируется по формам тестирования (А-130, В-170 или С-170). Анализ представленных результатов позволяет понять насколько выражен каждый фактор, а именно: **сколько обучающихся** (в количестве чел., в %) **показали результаты выше нормы по определенному ФР** или **ниже нормы по определенному ФЗ**, т.е. *сколько обучающихся находится в зоне риска по каждому показателю в целом по образовательной организации и по отдельным классам/группе.*

### 2. Класс/группа.

Наряду с данными по общим статистическим результатам класса/группы следует обратить внимание на следующие ресурсы для анализа: раздел «Итоги» - закладка «Отчеты» - «Другие отчеты».

При нажатии кнопки «Создать отчет» в строке «Тип отчета» выбрать «Социально-психологическая карта класса/группы», в строке «ОО» выбирается необходимый класс/группа или формируется отчет по всем классам/группам.

При необходимости есть возможность выбрать «Анализ результатов по субшкалам», в строке «ОО» - необходимый класс/группу или сформировать отчет по всем классам/группам.

Отчет «**Социально-психологическая карта класса/группы**» может быть логическим дополнением отчета «Сводный по субшкалам» в разрезе классов/групп (Рис.3): представлены основные статистические данные по классу/группе, подвыборкам мальчиков и девочек класса/группы, количество обучающихся с результатами выше нормы по каждому фактору риска, обучающихся с результатами ниже нормы по каждому фактору защиты, в виде таблиц (в кол-ве чел. и в %) и диаграмм (в кол-ве чел.).

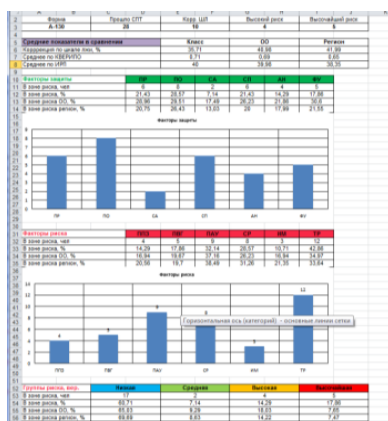


Рис. 2. Пример отчета «Социально-психологическая карта класса» для анализа и последующей работы (один лист файла Exell)

Отчет «Анализ по субшкалам» (рис.2): представлены основные статистические данные по подвыборкам мальчиков и девочек класса/группы, средние значения по классу/группе, образовательной организации, региону соответствующей формы А, или В, или С (для сравнения) в виде таблиц и диаграмм; количество обучающихся с результатами выше нормы по факторам риска в отдельности, обучающихся с результатами ниже нормы по факторам защиты в отдельности.

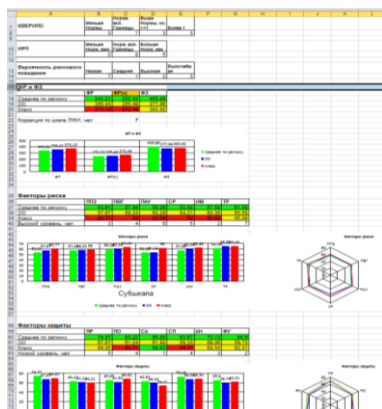


Рис. 3. Пример отчета «Анализ по субшкалам» для анализа и последующей работы (один лист файла Exell)

На основе анализа результатов по классу/группе следует подготовить рекомендации для классного руководителя, педагогических работников.

Ниже представлены примерные ориентиры для организации воспитательной, профилактической работы в зависимости от выраженности ФР и ФЗ.

В таблицах, размещенных ниже, приведены некоторые ориентиры для коррекции профилактической деятельности в соответствии с полученными данными. Обращаем внимание на зоны риска, включающую показатели выше нормы для ФР и ниже нормы для ФЗ.

Факторы риска	Ориентиры для организации профилактической работы в образовательной организации (при показателях выше нормы)
<p><b>Плохая приспособляемость, зависимость» (ППЗ)</b> – отсутствие активного приспособления и самоизменения во всех необходимых индивидуальных и личностных свойствах и качествах, применительно к изменяющимся или новым условиям социокультурной среды, использование пассивных и преимущественно регрессивных стратегий поведения.</p>	<p><u>В обучающей деятельности</u> – обеспечение возможности самопроявления обучающихся при подготовке проектных работ, докладов и т. п.; получение обучающимися от педагога и одноклассников поддерживающей, мотивирующей обратной связи при ответах в рамках дисциплины и при проведении оценки учебных результатов и достижений.</p> <p><u>В воспитательной и внеурочной деятельности</u> – создание педагогических ситуаций, способствующих самопроявлению учеников в классном коллективе, к примеру, организация мероприятий, направленных на сплочение коллектива класса (игры и тренинги на сплочение и командообразование); однодневные и многодневные походы и экскурсии, организуемые классными руководителями и родителями; празднования в классе дней рождения детей, включающие в себя подготовленные ученическими микрогруппами поздравления, сюрпризы и т. п.; иные регулярные внутриклассные мероприятия, дающие каждому школьнику возможность рефлексии собственного участия в жизни класса,</p>

	<p>самопроявления и самопрезентации.</p> <p><u>Деятельность по психолого-педагогическому сопровождению</u> - реализация в классных коллективах программ формирования уверенного поведения, развитие принятия себя; программ формирования толерантности в общении; формирование навыков принятия конструктивной критики.</p>
<p><b>Потребность во внимании группы (ПВГ)</b> - потребность получать позитивный отклик от группы в ответ на свое поведение, с чем также связаны стремления нравиться, создавать о себе преувеличенно хорошее мнение с целью быть принятым (понравиться), в связи с чем отмечается повышенная восприимчивость к воздействию группы или ее членов.</p>	<p><u>В обучающей деятельности</u> - использование педагогами в работе методов проблемного обучения, создание педагогических ситуаций, стимулирующих обучающихся аргументированно выражать свое мнение, отстаивать свою позицию.</p> <p><u>В воспитательной деятельности</u> - использование метода делегирования полномочий с постепенной передачей части функций обучающемуся для достижения конкретных общих целей; создание педагогических ситуаций, способствующих принятию отвергаемых в группе (классе) подростков с проблемами в обучении, поведении; реализация медиативных (восстановительных) технологий.</p> <p><u>Деятельность по психолого-педагогическому сопровождению</u> - реализация программ обучения поведенческим стратегиям и стратегиям сопротивления групповому влиянию и манипуляциям (контраргументация, конструктивная критика, психологическая самооборона, конфронтация, уклонение); по принятию отвергаемых в группе (классе) подростков с проблемами в обучении, поведении.</p>
<p><b>Принятие асоциальных (аддиктивных) установок (ПАУ)</b> – согласие, убежденность в приемлемости для себя отрицательных примеров поведения, распространенных в маргинальной части общества. Критичность к собственному поведению, последствиям своего поведения существенно снижена.</p>	<p><u>В обучающей деятельности</u> - опора на активные методы обучения, включая технологии критического мышления, создание педагогических ситуаций, способствующих развитию самооценочной и рефлексивной деятельности на уроке.</p> <p><u>В воспитательной деятельности</u> - использование интерактивных технологий введения норм поведения и общения в группе, классе, ОО; ориентация на понятные и реализуемые нормы поведения в группе, понятные последствия нарушения норм, реализация этих последствий для всех членов группы; работа по принятию отвергаемых в группе (классе) подростков с проблемами в обучении, поведении; формирование установок на ЗОЖ, занятия спортом, включение в систему дополнительного образования, а также включение обучающегося в значимую для него и социума деятельность.</p> <p><u>Деятельность по психолого-педагогическому сопровождению</u> - проведение программ прямой профилактики, направленных на отработку навыков и умений отказа в ситуациях риска («умей сказать нет»), распознавания манипуляций и формирование способности противодействия им; реализация программ, ориентированных на развитие конструктивных навыков общения, развитие критичности к себе и своему поведению.</p>
<p><b>Склонность к рискованным поступкам (СР)</b> - предпочтение действий и ситуаций, выбор вариантов альтернатив, сопряженных с большой вероятностью потенциально опасных исходов.</p>	<p><u>В обучающей деятельности</u> - опора на активные методы обучения, реализации возможностей технологии критического мышления, внимание к организации самооценочной и рефлексивной деятельности на уроке; внимание к условиям формирования личностных результатов обучающей деятельности.</p> <p><u>В воспитательной и с во внеурочной деятельности</u> – реализация программ, направленных на формирование просоциальных ценностей, самоопределения; создание педагогических ситуаций, позволяющих оценить степень</p>

<p>В качестве примера стремления к риску можно отметить паркур, роуп-джампинг, банги-джампинг, бэйс-джампинг, руфинг, любовь к вечеринкам, на которых отсутствуют нормы поведения («wild parties», «вписки»), модификации тела и т. п.</p>	<p>влияния и последствия рискованного поведения на жизнь и здоровье человека; организация сотрудничества с полицией, спасателями, службами пожарной безопасности как яркий пример рискованного социально значимого поведения;</p> <p>формирование условий самопроявления как предоставление социально приемлемых альтернатив рискованному поведению в системе дополнительного образования, спортивных секциях.</p> <p><u>Психолого-педагогическое сопровождение</u> - создание условий для развития навыков конструктивного разрешения внутренних конфликтов, навыков обращения за помощью (дополнительную возможность получения помощи могут обеспечить службы медиации/примирения в образовательной организации, телефоны доверия);</p> <p>реализация программ, направленных на содействие осознанию особенностей своей личности, последствий поведения, связанного с разными рисками, включая риск социально негативного поведения;</p> <p>реализация психолого-педагогических программ, направленных на развитие критичности мышления, саморегуляции поведения, формирование интернального локуса контроля.</p>
<p><b>Склонность к совершению необдуманных поступков (И)</b> - устойчивая склонность действовать по первому побуждению, под влиянием внешних обстоятельств или эмоций</p>	<p><u>В обучающей деятельности</u> - создание педагогических ситуаций, способствующих развитию самооценочной и рефлексивной деятельности на уроке; внимание к условиям формирования личностных результатов обучающей деятельности.</p> <p><u>В воспитательной и во внеурочной деятельности</u> - формирование условий для включения обучающихся в занятия физической и спортивной деятельностью (командные спортивные игры, соревнования, показательные выступления, виды спорта со статической нагрузкой (например, силовое троеборье), бег, плавание, лыжи, езда на велосипеде и т. п.).</p> <p><u>Деятельность по психолого-педагогическому сопровождению</u> - реализация программ, способствующих развитию навыков саморегуляции, рефлексии, произвольного контроля, методов планирования и анализа; проведение тренинговых занятий по развитию коммуникативной компетентности обучающихся; проведение занятий в комнате психологической разгрузки с использованием релаксационных методик; реализация программ, направленных на развитие самосознания, самоопределение, получение дополнительных знаний об индивидуально-типологических особенностях.</p>
<p><b>Тревожность (Т)</b> - предрасположенность воспринимать достаточно широкий спектр ситуаций как угрожающие, приводящая к плохому настроению, мрачным предчувствиям, беспокойству.</p>	<p><u>В обучающей деятельности</u> - создание условий для формирования культуры достижений через моделирование ситуаций успешности; обеспечение возможности самопроявления обучающихся при подготовке проектных работ, докладов и т. п.; получение обучающимися от педагога и одноклассников поддерживающей, мотивирующей обратной связи при ответах в рамках дисциплины и при проведении оценки учебных результатов и достижений.</p> <p><u>В воспитательной и во внеурочной деятельности</u> - формирование условий для самопроявления личности, включение в дополнительное образование, творчество, коллективную ученическую деятельность просоциальной направленности; формирование условий для включения обучающихся в занятия физической и спортивной деятельностью (командные спортивные</p>

	<p>игры, соревнования, показательные выступления, виды спорта со статической нагрузкой, бег, плавание, лыжи, езда на велосипеде и т. п.).</p> <p><u>Деятельность по психолого-педагогическому сопровождению</u> - реализация программ, направленных на развитие уверенности в своих силах, формирование проблемно-разрешающего поведения; проведение групповых и индивидуальных занятий, направленных на повышение самооценки, развитие коммуникативных умений и навыков, повышение жизнестойкости, развитие навыков саморегуляции; проведение занятий в комнате психологической разгрузки с использованием релаксационных методик.</p>
<p><b>Фрустрированность (Ф)</b> - невозможность реализации намерений и удовлетворения потребностей, возникающее при наличии реальных или мнимых непреодолимых препятствий на пути к некоей цели</p>	<p><u>В обучающей деятельности</u> - использование педагогами в работе активных методов обучения, которые помогают поддержать мотивацию детей к получению знаний, налаживанию позитивных межличностных отношений в классе, помогают установлению доброжелательной атмосферы во время урока; создание педагогических ситуаций, способствующих развитию самооценочной и рефлексивной деятельности на уроке; внимание к условиям формирования личностных результатов обучающей деятельности; создание условий для формирования культуры достижений через моделирование ситуаций успешности.</p> <p><u>В воспитательной и во внеурочной деятельности</u> - формирование условий для самопроявления личности, включение в дополнительное образование, творчество, коллективную ученическую деятельность просоциальной направленности, которая будет способствовать налаживанию позитивных межличностных отношений в классе; формирование условий для включения обучающихся в занятия физической культурой и спортом.</p> <p><u>В деятельности по психолого-педагогическому сопровождению</u> - развитие навыков конструктивного разрешения внутренних конфликтов, навыков обращения за помощью; реализация программ, направленных на развитие навыков целеполагания, прогнозирования; обучение рефлексии; коррекция иррациональных убеждений и формирование рациональных установок, развитие психоэмоциональной саморегуляции, в том числе по преодолению деструктивных эмоциональных состояний (тревога, страх, гнев/агрессия, депрессия и др.); реализация программ, способствующих развитию стрессоустойчивости, формирование умения выбирать конструктивные формы преодоления фрустрирующей ситуации.</p>
<p><b>Склонность к делинквентности</b> - склонность, стремление к совершению асоциальных, сознательных, волевых, конкретных деяний отдельным лицом или группой лиц, за которые предусмотрена определенная юридическая ответственность.</p>	<p><u>В обучающей деятельности</u> - использование педагогами в работе активных методов обучения, которые помогают поддержать мотивацию обучающихся к получению знаний, налаживанию позитивных межличностных отношений в классе/группе, помогают установлению доброжелательной атмосферы во время урока; включение элементов первичной позитивной профилактики в учебные планы и программы по праву, обществознанию, ОБЖ, биологии, химии и других учебных предметов; использование современных технологий правового обучения и воспитания; внимание к условиям формирования личностных результатов обучающей деятельности.</p> <p><u>В воспитательной и во внеурочной деятельности</u> - осуществление мер по реализации программ и методик, направленных на формирование законопослушного поведения несовершеннолетних: организация воспитательно-профилактических мероприятий по формированию правовой культуры, правосознания у обучающихся; формирование условий для самопроявления личности, включение в дополнительное образование, творчество, коллективную</p>



	<p>ученическую деятельность просоциальной направленности; формирование условий для включения обучающихся в занятия физической и спортивной деятельностью (командные спортивные игры, соревнования, показательные выступления, виды спорта со статической нагрузкой, бег, плавание, лыжи, езда на велосипеде и т. п.);</p> <p>коррекция поведения ребенка через частные беседы с ним, его родителями (законными представителями), с другими учащимися класса; включение в проводимые школьным психологом тренинги общения;</p> <p>использование метода делегирования полномочий с постепенной передачей части функций обучающемуся для достижения конкретных общих целей;</p> <p>определение наставника с позитивным социальным опытом в значимом для ребенка окружении; назначение куратора случая (в межведомственной команде сопровождения) для детей с опытом пребывания в асоциальной группе.</p> <p><u>Деятельность по психолого-педагогическому сопровождению</u> - реализация программ, способствующих принятию отвергаемых в группе (классе) подростков с проблемами в обучении, поведении; программ прямой профилактики, направленных на отработку навыков и умений отказа в ситуациях риска («умей сказать нет»). Организация семинаров и тренинговых сессий для родителей и учителей, направленных на развитие их навыков работы и взаимодействия с детьми и подростками, в том числе по вопросам формирования правовой культуры поведения и правосознания обучающихся, профилактики правонарушений. В психологическом консультировании (в зависимости от результатов дополнительной психологической диагностики, наблюдения педагогического коллектива и разумной необходимости) – обсуждение ценностной, нравственной, поведенческой и духовной ориентации.</p>
--	--

**Факторы защиты** (протективные факторы) - факторы, повышающие психологическую устойчивость личности к воздействию факторов риска.

<b>Факторы защиты</b>	<b>Ориентиры для организации профилактической работы в классе/ группе, образовательной организации (при показателях ниже нормы)</b>
<p><b>Принятие родителями (ПР) –</b> оценочное поведение родителей, формирующее ощущение нужности и любви у ребенка</p>	<p><u>В обучающей деятельности</u> - использование педагогами в работе активных методов обучения, которые помогают поддержать мотивацию детей к получению знаний, налаживанию позитивных межличностных отношений в классе, помогают установлению доброжелательной атмосферы во время урока; включение родителей в подготовку совместных проектов в рамках реализации учебной деятельности.</p> <p><u>В воспитательной и во внеурочной деятельности</u> - программы родительского всеобуча (формирование психолого-педагогической компетентности родителей в вопросах воспитания детей и подростков); привлечение родителей к участию во внеурочных мероприятиях просоциальной направленности; включение ребенка в социально значимую деятельность, способствующую позитивному самопроявлению, возникновению принятия в группе;</p> <p>эффективность может возыметь наличие в социальной среде обучающихся лично значимого положительного взрослого. Поэтому целесообразно проведение внеурочных мероприятий с привлечением взрослых, способных оказать положительный пример поведения – деятелей культуры, спорта, искусства и т. д.</p> <p><u>Деятельность по психолого-педагогическому сопровождению</u> - реализация программ, направленных на повышение психолого-педагогической компетентности родителей (законных представителей) по вопросам воспитания, развития, коррекции детско-родительских отношений, совместного проведения досуга, формирования семейных</p>

	<p>традиций и ценностей;  проведение семейных консультаций, содействующих личностному росту детей (на разных уровнях развития ребенка);  реализация программ, направленных на формирование чувства уверенности, повышение самооценки, развитие ресурсных возможностей и способностей ребенка;  особенностей семейного воспитания, содействующих личностному росту детей (на разных уровнях развития ребенка),  особенностей социализации, интересов и сферы общения подростков.  Направление на семейное консультирование.  При отвержении ребенка со стороны родителей – поиск наставника в ближайшем значимом окружении ребенка.</p>
<p><b>Принятие одноклассниками/однокурсниками (ПО)</b>  – оценочное поведение сверстников, формирующее у учащегося чувство принадлежности к группе и причастности</p>	<p><u>В обучающей деятельности</u> - использование проектных методов обучения, в том числе их реализация в групповом взаимодействии; использование методов активного обучения: деловые игры, ролевые игры, дидактические игры.</p> <p><u>В воспитательной и во внеурочной деятельности</u> - создание педагогических ситуаций, способствующих принятию отвергаемых в группе (классе) подростков с проблемами в обучении, поведении; способствующих включению обучающихся в совместную деятельность, демонстрирующую ресурсные возможности каждого;  формирование условий для самопроявления личности, включение в дополнительное образование, творчество, коллективную ученическую деятельность просоциальной направленности, которая будет способствовать налаживанию позитивных межличностных отношений в классе; реализация медиативных (восстановительных) технологий.</p> <p><u>Деятельность по психолого-педагогическому сопровождению</u> - проведение социометрического обследования, изучение психологического климата в классе и учреждении в целом; реализация программ, направленных на сплочение ученического коллектива, формирование толерантности; реализация программ, направленных на развитие коммуникативных навыков, формирование уверенности в себе, повышение самооценки.</p>
<p><b>Социальная активность (СА)</b> - активная жизненная позиция, выражающаяся в стремлении влиять на свою жизнь и окружающие условия</p>	<p><u>В обучающей деятельности</u> - использование педагогами в работе активных методов обучения, которые способствуют самопроявлению обучающихся, раскрытию внутренних ресурсов личности; включение в образовательные программы по обществознанию, истории, литературы занятий, способствующих формированию гражданской позиции и идентичности среди обучающихся; включение в образовательные программы изучения позитивных примеров проявления социальной активности..</p> <p><u>В воспитательной и во внеурочной деятельности</u> - формирование условий для самопроявления личности, включение обучающихся в дополнительное образование, творчество, коллективную ученическую деятельность просоциальной направленности; формирование педагогических ситуаций, способствующих развитию самостоятельности и инициативы; включение в социально значимую деятельность, обеспечивающую чувство востребованности, социального признания (волонтерская деятельность, проектная деятельность, трудовая деятельность).</p> <p><u>Деятельность по психолого-педагогическому сопровождению</u> - формирование мотива достижения успеха, повышение уверенности;</p>

	<p>обучение навыкам планирования и контроля собственной деятельности; реализация программ, направленных на развитие уверенности в своих силах; формирование проблемно-разрешающего поведения.</p>
<p><b>Самоконтроль поведения (СП)</b> – сознательная активность по управлению своими поступками, в соответствии с убеждениями и принципами</p>	<p><u>В обучающей деятельности</u> - использование педагогами в работе активных методов обучения, включая технологии развития критического мышления; создание педагогических ситуаций, способствующих развитию самооценочной и рефлексивной деятельности на уроке; внимание к условиям формирования личностных результатов обучающей деятельности.</p> <p><u>В воспитательной и во внеурочной деятельности</u> - формирование условий для самопроявления личности, включение обучающихся в дополнительное образование, творчество, коллективную ученическую деятельность просоциальной направленности; включение обучающихся в занятия физической и спортивной деятельностью (командные спортивные игры, соревнования, показательные выступления, виды спорта со статической нагрузкой, бег, плавание, лыжи, езда на велосипеде и т. п.).</p> <p><u>Деятельность по психолого-педагогическому сопровождению</u> - реализация программ прямой профилактики, направленных на отработку навыков и умений отказа в ситуациях риска («умей сказать нет»), распознавания манипуляций и формирование способности противодействия им; программ, направленных на развитие навыков целеполагания, прогнозирования; обучение рефлексии; коррекция иррациональных убеждений и формирование рациональных установок, развитие психоэмоциональной саморегуляции, в том числе по преодолению деструктивных эмоциональных состояний (тревога, страх, гнев/агрессия, депрессия и др.). Проведение занятий в комнате психологической разгрузки с использованием релаксационных методик.</p>
<p><b>Самоэффективность (С)</b> - уверенность в своих силах достигать поставленных целей, несмотря на препятствия или физические и эмоциональные затраты, уверенность в эффективности собственных действий и ожидание успеха от их реализации</p>	<p><u>В обучающей деятельности:</u></p> <p>опора на активные методы обучения, реализации возможностей технологии критического мышления, внимание к организации самооценочной и рефлексивной деятельности на уроке. Внимание к условиям формирования личностных результатов обучающей деятельности.</p> <p>Избегание социального сравнения в педагогическом общении, опора на приемы «сравнение с самим собой».</p> <p><u>В воспитательной и внеурочной деятельности:</u></p> <p>включение обучающихся в работу всероссийских профорientационных проектов, созданных в сети Интернет: просмотр лекций, решение учебно-тренировочных задач, участие в мастер классах; формирование условий для включения обучающихся в занятия физической и спортивной деятельностью (командные спортивные игры, соревнования, показательные выступления, виды спорта со статической нагрузкой, бег, плавание, лыжи, езда на велосипеде и т. п.).</p> <p><u>Деятельность по психолого-педагогическому сопровождению:</u></p> <p>реализация программ, направленных на развитие личностных ресурсов, повышение самооценки, уверенности в своих силах, формирование мотивации к достижению успеха, программ, способствующих формированию личных стратегий достижения целей с опорой на приемы «Сравнение с самим собой»; программ обучения планированию, целеполаганию, умению достигать поставленные цели (тайм-менеджмент).</p>

<p><b>Адаптированность к нормам</b> - процесс и результат активного приспособления личности к условиям социальной среды (среде жизнедеятельности) путем усвоения социальных целей, ценностей, норм и стилей поведения, принятых в обществе, предполагающие их согласование с потребностями и стремлениями самой личности.</p>	<p><u>В обучающей деятельности</u> - опора на активные методы обучения, включая технологии критического мышления, создание педагогических ситуаций, способствующих развитию самооценочной и рефлексивной деятельности на уроке. Включение элементов, формирующих правовую культуру и правосознание обучающихся, в содержание программ различных предметных областей.</p> <p><u>В воспитательной и во внеурочной деятельности</u> - использование интерактивных технологий введения норм поведения и общения в группе, классе, ОО; ориентация на понятные и реализуемые нормы поведения в группе, понятные последствия нарушения норм, реализация этих последствий для всех членов группы; работа по принятию отвергаемых в группе (классе) подростков с проблемами в обучении, поведении; формирование установок на ЗОЖ, занятия спортом, включение в систему дополнительного образования, а также включение обучающегося в значимую для него и социума деятельность. Коррекция поведения ребенка через частные беседы с ним, его родителями (законными представителями), с другими обучающимися классного коллектива /группы; включение в проводимые педагогом-психологом тренинги общения. Использование метода педагогического содействия самостоятельности и ответственности в деятельности, развитие субъектной позиции обучающегося в достижении конкретных общих целей. Определение наставника с позитивным социальным опытом в значимом для ребенка окружении.</p> <p><u>Деятельность по психолого-педагогическому сопровождению</u> - реализация программ, ориентированных на развитие конструктивных навыков общения, развитие критичности к себе и своему поведению. реализация психолого-педагогических программ, направленных на развитие критичности мышления, саморегуляции поведения, формирование интернального локуса контроля.</p> <p>В психологическом консультировании (в зависимости от результатов дополнительной психологической диагностики, наблюдения педагогического коллектива и разумной необходимости) – обсуждение проблем контроля над своей жизнью, тревожности, взаимоотношений с родителями.</p>
<p><b>Фрустрационная устойчивость</b> - способность без выраженных негативных переживаний отсрочить во времени удовлетворение актуализированной потребности или достижение значимой цели, опираясь на когнитивную оценку имеющихся условий и собственных возможностей</p>	<p><u>В обучающей деятельности</u> - использование педагогами в работе активных методов обучения, которые помогают поддержать мотивацию детей к получению знаний, налаживанию позитивных межличностных отношений в классе, помогают установлению доброжелательной атмосферы во время урока; создание педагогических ситуаций, способствующих развитию самооценочной и рефлексивной деятельности на уроке; внимание к условиям формирования личностных результатов обучающей деятельности; создание условий для формирования культуры достижений через моделирование ситуаций успешности.</p> <p><u>В воспитательной и во внеурочной деятельности</u> - формирование условий для самопроявления личности, включение в дополнительное образование, творчество, коллективную ученическую деятельность просоциальной направленности, которая будет способствовать налаживанию позитивных межличностных отношений в классе; формирование условий для включения обучающихся в занятия физической культурой и спортом.</p> <p><u>В деятельности по психолого-педагогическому сопровождению</u> - развитие навыков конструктивного разрешения внутренних конфликтов,</p>

	<p>навыков обращения за помощью; реализация программ, направленных на развитие навыков целеполагания, прогнозирования; обучение рефлексии; коррекция иррациональных убеждений и формирование рациональных установок, развитие психоэмоциональной саморегуляции, в том числе по преодолению деструктивных эмоциональных состояний (тревога, страх, гнев/агрессия, депрессия и др.); реализация программ, способствующих развитию стрессоустойчивости, формирование умения выбирать конструктивные формы преодоления фрустрирующей ситуации. В психологическом консультировании (в зависимости от результатов дополнительной психологической диагностики, наблюдения педагогического коллектива и разумной необходимости) – обсуждение проблем страхов, тревожности, опыта преодоления трудностей</p>
<p><b>Дружелюбие, открытость</b> - благожелательное, дружественное отношение к другим людям, способность доверять и быть открытым новым отношениям, способность быть в согласии с людьми разных взглядов и убеждений</p>	<p><u>В обучающей деятельности</u> - использование проектных методов обучения, в том числе их реализация в групповом взаимодействии; использование методов активного обучения: деловые игры, ролевые игры, дидактические игры и т.д.</p> <p><u>В воспитательной и во внеурочной деятельности</u> - создание педагогических ситуаций, способствующих принятию отвергаемых в группе (классе) подростков с проблемами в обучении, поведении; способствующих включению обучающихся в совместную деятельность, демонстрирующую ресурсные возможности каждого; формирование условий для самопроявления личности, включение в дополнительное образование, творчество, коллективную ученическую деятельность просоциальной направленности, которая будет способствовать налаживанию позитивных межличностных отношений в классе; реализация медиативных (восстановительных) технологий.</p> <p><u>Деятельность по психолого-педагогическому сопровождению</u> - проведение социометрического исследования, изучение психологического климата в классе и учреждении в целом; реализация программ, направленных на сплочение ученического коллектива, формирование толерантности; реализация программ, направленных на развитие коммуникативных навыков, формирование уверенности в себе, повышение самооценки. В психологическом консультировании (в зависимости от результатов дополнительной психологической диагностики, наблюдения педагогического коллектива и разумной необходимости) – обсуждение проблем взаимоотношений с окружающими, с родителями, доверия, уважения.</p>

Стоит отметить, что приведенные направления деятельности не являются исчерпывающим списком, а определяют вектор приложения усилий в процессе формирования системного профилактирующего пространства в образовательной среде.

**В 2024 году при организации профилактических мероприятий рекомендуется учитывать также следующее:**

**1. Спланировать работу в рамках комплексных профилактических мероприятий регионального и всероссийского уровня:**

- неделя профилактики наркозависимости «Независимое детство» (февраль - март), приурочена к Международному дню борьбы с наркоманией и наркобизнесом – 1 марта;

- неделя профилактики употребления табачных изделий «Мы за чистые легкие» (май), приурочена к Всемирному дню без табака – 31 мая;

- неделя профилактики употребления алкоголя «Будущее в моих руках» (октябрь), приурочена к Всемирному дню трезвости и борьбы с алкоголизмом – 3 октября;

- межведомственная комплексная оперативно-профилактическая операция «Чистое поколение» (апрель, ноябрь).

Обратить внимание на специфическую (прямую) профилактику, особенно образовательным организациям, где выявлены обучающиеся с высочайшей и высокой вероятностью проявлений рискованного поведения (в том числе аддиктивного) поведения. При организации данного вида профилактики следует опираться на межведомственное взаимодействие, конкретизировать знания, которыми должны обладать обучающиеся в целях снижения риска немедицинского употребления ПАВ (см. Приложение 4.1).

**2. Провести самодиагностику организации основных направлений профилактической работы** с учетом формы в Приложении 4.2, в том числе в рамках профилактической деятельности с родителями (Приложение 4.3). В соответствии с полученными результатами спланировать работу по оптимизации деятельности по профилактике, проектированию и реализации недостающих звеньев в профилактической деятельности, внести корректировку в программу воспитательной работы образовательной организации с учетом результатов СПТ.

При наличии дефицита методических средств реализации профилактической деятельности рекомендуем обратиться к методическим рекомендациям, информационно-методическим материалам, размещенных на официальных сайтах ФГБУ «Центр защиты прав и интересов детей», АОУ ВО ДПО «ВИРО»:

ФГБУ «Центр защиты прав и интересов детей». Методические разработки. – Режим доступа: <https://fcprc.ru/metodicheskie-razrabotki/> ,

АОУ ВО ДПО «ВИРО». ВМК ППС (раздел «Профилактика»). – Режим доступа: <https://vmk.psy.viro.edu.ru/> ; Социально-психологическое тестирование (раздел «Информационно-методические материалы»). – Режим доступа: <https://vmk.spt.viro.edu.ru/> .

#### **Рекомендуем использовать в работе с родителями:**

Примеры родительских собраний, просветительской, тренинговой работы с родителями (законными представителями) социального педагога общеобразовательной организации / Позитивная социализация обучающихся в процессе образования: взаимодействие социального педагога общеобразовательной организации с родителями (законными представителями): информационно-методические материалы для социальных педагогов общеобразовательных организаций / Автор-составитель Е.Н. Скорина / Под ред. Е.Г. Артамоновой. - М.: ФГБУ «Центр защиты прав и интересов детей», 2024. - 59 с. – С.18-58. – Режим доступа: [https://vmk.psy.viro.edu.ru/wp-content/uploads/2024/11/Методические-рекомендации\\_Работа-с-родителями-1.pdf](https://vmk.psy.viro.edu.ru/wp-content/uploads/2024/11/Методические-рекомендации_Работа-с-родителями-1.pdf) (дата обращения: 14.11.2024);

Всероссийский опрос родителей по информированности о профилактике ПАВ. – Режим доступа: <http://www.опрос-родителей-о-пав.рф/> (дата обращения: 14.11.2024);

Рекомендации для педагогов по профилактике вовлечения подростков в деструктивные субкультуры и несанкционированные массовые мероприятия. –

Режим доступа: <https://vmk.psy.viro.edu.ru/images/2023/03/2310230032.pdf> (дата обращения: 14.11.2024);

публикации: Афанасьева Н.В. Спайсы-это... // Справочник классного руководителя. - №5. -2017. - С.54-65; Афанасьева Н.В. Риски формирования зависимого поведения несовершеннолетних // Источник.- №2. - 2017. - С.29-31. - Режим доступа: <https://istochnik.viro.edu.ru/?p=135> (дата обращения: 14.11.2024);

рекомендации, памятки для родителей:

- Формула безопасного детства. Рекомендации для родителей / Авторы-составители: М. В. Алагуев, О. В. Заева. Под ред. Е. Г. Артамоновой. Дизайн и оформление: И. И. Осипов. — М.: ФГБУ «Центр защиты прав и интересов детей», 2022. — 56 с. — Режим доступа: [https://vmk.psy.viro.edu.ru/images/2022/07/FORMULA\\_BEZOPASNOGO\\_DETSTVA.pdf](https://vmk.psy.viro.edu.ru/images/2022/07/FORMULA_BEZOPASNOGO_DETSTVA.pdf) (дата обращения: 14.11.2024);

материалы, подготовленные специалистами ФГБУ «Центр защиты прав и интересов детей», в формате памяток, рекомендуемых при проведении разъяснительной работы с обучающимися и их родителями (законными представителями) «Простые правила». — Режим доступа: [https://vmk.spt.viro.edu.ru/images/07\\_3002000000000000000000000000.pdf](https://vmk.spt.viro.edu.ru/images/07_3002000000000000000000000000.pdf) (дата обращения: 14.11.2024);

Универсальные советы родителям по воспитанию детей, способные предотвратить развитие рискованного поведения. — Режим доступа: [https://fcprc.ru/media/media/mediacia/UNIVERSALNYE\\_SOVETY\\_PO\\_VOSPITANIY\\_U\\_cUV6D32\\_dlbzcoO.pdf](https://fcprc.ru/media/media/mediacia/UNIVERSALNYE_SOVETY_PO_VOSPITANIY_U_cUV6D32_dlbzcoO.pdf) (дата обращения: 14.11.2024);

Как не совершать ошибок в воспитании детей? — Режим доступа: [https://fcprc.ru/media/media/mediacia/КАК\\_NE\\_SOVERSHIT\\_OSHIBOK\\_V-VOSPITANII\\_DETEJ\\_D1bmYUm.pdf](https://fcprc.ru/media/media/mediacia/КАК_NE_SOVERSHIT_OSHIBOK_V-VOSPITANII_DETEJ_D1bmYUm.pdf) (дата обращения: 14.11.2024).

### **3. Продолжить организацию и проведение профилактической работы в классах/группах, образовательных организациях с учетом результатов СПТ.**

Непрямая (неспецифическая) профилактика представляет основную часть в системе профилактики (см. Приложение 4.3) и направлена на создание условий для увеличения личностных ресурсов ребенка, прежде всего, это:

- формирование самостоятельности, инициативы, ответственности, автономности, как альтернативы зависимости;
- развитие эмоциональной сферы ребенка, расширение диапазона эмоциональных переживаний, повышение компетентности в понимании собственных эмоциональных состояний и состоянии других людей, что является основой коммуникативной компетентности;
- становление социальной компетентности ребенка, позволяющей эффективно действовать в жизненных ситуациях равного типа, продуктивно разрешать трудности, уметь обнаруживать дефицит собственного ресурса и находить варианты его восполнения, - это все то, что позволяет человеку быть успешным во взаимодействии с разными людьми и проблемами;
- формирование ценности здорового образа жизни.



Рекомендуем обратить **внимание на организацию профилактики в начальной школе**, где следует решать задачи преимущественно не прямой профилактики. **Предлагаем использовать возможности программ воспитательной и внеурочной деятельности, направленных на формирование жизненных навыков и умений детей, включая развитие коммуникативных навыков, навыков разрешения проблемных ситуаций и др.** Данная работа в значительной мере позволит добиться снижения рискогенности социально-психологических условий в основной и старшей школе.

Обязательность формирования и развития у обучающихся личностных качеств, ключевых компетенций, необходимых для решения повседневных жизненных задач, адекватной ориентации в окружающем мире закреплена в федеральных государственных образовательных стандартах. Формирование жизненных навыков рассматривается как необходимый компонент образования.

**С целью повышения эффективности профилактической работы в образовательной организации рекомендуем:**

1) обратиться материалам раздела V «Работа с обобщенными результатами СПТ в образовательной организации» (с. 133-167) в региональном сборнике: Афанасьева, Н.В. Практика сопровождения социально-психологического тестирования в образовательной среде / Н.В. Афанасьева, Е.В. Шубина, О.Н. Коптяева ; Департамент образования Вологодской области, Вологодский институт развития образования. – Вологда: ВИРО, 2024. – 168 с. - URL: <https://vmk.spt.viro.edu.ru/?p=123> (дата обращения -14.11.2024);

2) использовать программы, представленные в следующих источниках:

- Здоровье и безопасность: методические ресурсы // Сборник работ победителей Всероссийского конкурса методических материалов по профилактике употребления наркотических средств, психотропных и иных психоактивных веществ, формированию культуры здорового и безопасного образа жизни среди обучающихся / Под ред. Алагуева М.В., Заевой О.В. – М.: ФГБУ «Центр защиты прав и интересов детей», 2023. – 104 с. - URL: [https://fcprc.ru/media/media/behavior/Сборник\\_материалов\\_Конкурса\\_Здоровье\\_и\\_Безопасность\\_2023.pdf](https://fcprc.ru/media/media/behavior/Сборник_материалов_Конкурса_Здоровье_и_Безопасность_2023.pdf) (дата обращения -14.11.2024)

- Сборник эффективных моделей и практик воспитательной работы и работы по профилактике деструктивного поведения подростков и обучающейся молодежи. Выпуск 2022. Выпуск 2023. Выпуск 2024 //ФИОКО [Офиц.сайт]. - URL: [https://fioco.ru/best\\_practics](https://fioco.ru/best_practics) (дата обращения -14.11.2024)

- Актуальные направления развития системы профилактики рисков позитивной социализации несовершеннолетних: информационно-методические материалы / Департамент образования Вологодской области, Вологодский институт развития образования; под ред.: Афанасьевой Н.В. – Вологда: ВИРО, 2022. – 220 с. – С.127-133 - Аннотированный перечень программ формирования жизненных навыков, рекомендованных к использованию в воспитательной, профилактической работе с обучающимися (в том числе победители всероссийских и региональных конкурсов профилактических программ. - URL: <https://viro.edu.ru/wp-content/uploads/2022/06/Афанасьева-ААА.pdf> (дата обращения: 14.11.2024).



Показатели знаний, умений и навыков обучающихся в вопросах профилактики немедицинского потребления ПАВ

ЗУН	классы											
	1	2	3	4	5	6	7	8	9	10	11	
<b>Учащиеся должны знать:</b>												
• основные термины, связанные с наркотиками (ПАВ, зависимость, опьянения, эйфория, галлюцинации) и др.;									+	+	+	
• почему люди употребляют лекарства;	+	+	+	+								
• как появляется зависимость;								+	+	+	+	
• негативное влияние алкоголя, табака, наркотиков на здоровье человека;	+	+	+	+	+	+	+	+	+	+	+	
• особенности индивидуальной восприимчивости организма к наркотическим веществам и возникновению ПАВ-зависимости;					+	+	+	+	+	+	+	
• медицинские и социальные последствия употребления ПАВ;						+	+	+	+	+	+	
• куда обратиться, если наступила зависимость;									+	+	+	
• влияние допинга на организм;								+	+	+	+	
• о привлечении к уголовной ответственности за распространение и употребление наркотиков;									+	+	+	
<b>Учащиеся должны уметь:</b>												
• оценивать социальный риск, связанный с употреблением ПАВ;									+	+	+	
• критически оценивать причины употребления ПАВ;									+	+	+	
• определять рискованные ситуации, связанные с употреблением ПАВ;									+	+	+	
• уверенно отказаться от предложения попробовать ПАВ;								+	+	+	+	
• оценивать этический аспект допинга;								+	+	+	+	
• проявить готовность взять на себя ответственность за другого человека										+	+	

**ПРОФИЛАКТИКА НЕМЕДИЦИНСКОГО ПОТРЕБЛЕНИЯ НАРКОТИЧЕСКИХ СРЕДСТВ И ПСИХОТРОПНЫХ ВЕЩЕСТВ**

**Специфическая (прямая) профилактика**

- ✓ Отражение профилактической деятельности в локальных актах школы.
- ✓ Процент педагогов, прошедших подготовку по программам дополнительного профессионального образования по системной профилактике в течение 5 лет.
- ✓ Соблюдение требований к содержанию и форме информирования разных субъектов профилактики (обучающихся, родителей, педагогов).
- ✓ Реализация (отражение) профилактических задач в разных видах образовательной деятельности (учебной, внеурочной, воспитательной, досуговой).

**Неспецифическая профилактика**

- ✓ Содействие развитию технологий в рамках системно-деятельностного подхода.
- ✓ Программы формирования личностных компетенций детей и подростков (программы развития личностных ресурсов, программы формирования психологического здоровья).
- ✓ Развитие позитивного психологического климата в классах, группах, образовательной организации.
- ✓ Развитие компетентности родительской, педагогической в обеспечении условий личностного развития детей в качестве факторов профилактики.

- ✓ Воспитание. Создание условий для формирования просоциальной активности детей и подростков в качестве протективного фактора.
  - Социальные проекты
  - Волонтерская деятельность
  - Труд
- ✓ Психолого-педагогическая поддержка несовершеннолетнего в критических ситуациях.
- ✓ Создание службы примирения (медиации).

Приложение 4.3

## **ОСНОВНЫЕ НАПРАВЛЕНИЯ ПРОФИЛАКТИЧЕСКОЙ ДЕЯТЕЛЬНОСТИ С РОДИТЕЛЯМИ**

### **Специфическая (прямая) профилактика:**

- ✓ формирование адекватных установок по отношению к риску и последствиям немедицинского потребления ПАВ,
- ✓ формирование адекватного поведения в ситуации проявления признаков немедицинского потребления ПАВ.

### **Неспецифическая (непрямая) профилактика:**

- ✓ содействие развитию личностных ресурсов ребенка (подростка, юноши):
  - компетентность родителей в понимании условий семейного воспитания, содействующий личностному росту ребенка,
  - формирование представлений о качествах личности ребенка, снижающих риск социально опасных явлений (личностных ресурсах, психологическом здоровье),
- ✓ психолого-педагогическая поддержка семьи:
  - информирование о возможностях психологического консультирования,
  - информирование о возможностях медиации,
  - информирование о службах психолого-педагогической помощи, едином телефоне доверия,
  - информирование о бесплатной юридической помощи.