

IV. Методические рекомендации по результатам социально-психологического тестирования в образовательных организациях области в 2023 году

Социально-психологическое тестирование (далее – СПТ, тестирование) выступает как **диагностический компонент воспитательной (профилактической) деятельности образовательной организации, предполагающий:**

выявление факторов, провоцирующих проявления рискового (в том числе аддиктивного) поведения,

психолого-педагогическую помощь и сопровождение,

коррекционную работу на индивидуальном и групповых уровнях,

информационно-просветительскую (профилактическую) работу,

мотивирование обучающихся на самоисследование и саморазвитие.

На основании полученных данных важно провести коррекцию основных направлений образовательной деятельности с учетом анализа полученных данных СПТ (воспитательных программ, обучающей деятельности и деятельности по обеспечению психолого-педагогических условий реализации образовательных задач).

Обращаем внимание на некоторые особенности использования результатов тестирования:

1. Методика (ЕМ СПТ) **не может быть использована для формулировки заключения о наркотической или иной зависимости обучающегося.**

2. ЕМ СПТ основана на представлении о непрерывности и единовременности совместного психорегулирующего воздействия факторов риска и факторов защиты (протективных факторов).

3. **Детализированные (персональные) результаты** – результаты о выраженности и соотношении факторов риска и факторов защиты, группе с определенной вероятностью (низкой, средней, высокой, высочайшей) проявлений рискового (в том числе аддиктивного) поведения, а также **интерпретация индивидуальных результатов тестирования** (детализированная профессиональная информация) используются **только педагогом-психологом** для оказания адресной помощи, выявления приоритетных направлений работы и целевой аудитории, проведения коррекционной и профилактической работы с обучающимися, имеющими высочайшую и высокую вероятность проявлений рискового (в том числе аддиктивного) поведения. Данные результаты являются строго конфиденциальной информацией и не подлежат распространению.

4. **Статистические результаты тестирования** – информация обобщенного характера, полученная с помощью математической обработки, представляющая результаты тестирования по возрастным группам, классам, параллелям, образовательной организации, МР/МО/ГО. На основе этих данных **педагоги** (классные руководители, социальные педагоги, учителя-предметники) **определяют**

ориентиры воспитательной, профилактической работы, виды воспитательных воздействий для разных целевых аудиторий (см. Рис.1).

5. При организации профилактической работы (прежде всего, неспецифической, непрямой) следует **стремиться к 100% охвату обучающихся.**

<u>Обобщенные (статистические) результаты</u>	<u>Детализированные (персональные) результаты</u>
<p><i>Используются специалистами с педагогическим образованием (классные руководители, социальные педагоги, учителя, преподаватели)</i></p> <ul style="list-style-type: none">• Результаты о выраженности и соотношении факторов риска и факторов защиты класса/группы, образовательной организации; количестве обучающихся в группе с определенной вероятностью (низкой, средней, высокой, высочайшей) проявлений рискового (в том числе аддиктивного) поведения.• Использование для формирования ориентиров воспитательной (профилактической) работе, видов воспитательных воздействий, определения целевых аудиторий.	<p><i>Используются специалистами с психологическим образованием (педагоги-психологи)</i></p> <ul style="list-style-type: none">• Результаты о выраженности и соотношении факторов риска и факторов защиты.• Позволяют оказывать адресную помощь, выявлять приоритетные направления работы и целевые аудитории, разрабатывать групповые или индивидуальные профилактические программы.• Используются для коррекционной и профилактической работы с обучающимися с показателями высокой и высочайшей вероятности рискового поведения, в том числе вовлечения в аддиктивное поведение.

Рис. 1. Использование результатов СПТ

Методические рекомендации к анализу и консультированию по индивидуальным (персональным) данным СПТ даются на семинарах для педагогов-психологов, которые проводятся на базе регионального оператора СПТ - АОУ ВО ДПО «ВИРО».

По результатам ЕМ СПТ обучающегося можно отнести к одной из четырех групп:

1. Обучающиеся с низкой вероятностью проявлений рискового (в том числе аддиктивного) поведения.

У обучающегося сформированы механизмы защиты от развития или инициации рисковых форм поведения и вероятность рискового (в том числе аддиктивного) поведения минимальна. Обучающийся относится к группе социально-нормативных лиц, отличается позитивной социализацией. Отмечается интериоризированность социально-позитивных норм поведения, которые соблюдаются им в большинстве жизненных ситуаций. Механизмы самоконтроля поведения и сдерживания способны защитить личность от активизации поведения, побуждаемого совокупностью факторов риска.

2. Обучающиеся со средней вероятностью проявлений рискового (в том числе аддиктивного) поведения.

В этих случаях механизмы защиты хотя и развиты и могут противодействовать факторам риска, но защита работает на пределе. Вероятен процесс начального развития каких-либо рисковых форм поведения (в том числе

аддиктивного). Вероятность дебюта зависит от характера социального окружения, внешней ситуации, случайных факторов, провокаций и т. п. Это обучающиеся с формирующимся рисковым (в том числе аддиктивным) поведением, которое может проявляться ситуативно, например, как результат попадания в сложную жизненную ситуацию, при стрессе, провокации, соблазнении, под давлением окружения и т. д. Эпизодически проявляется пренебрежение к соблюдению официально принятых социальных норм и правил поведения. Отмечается слабость механизмов сдерживания и произвольной саморегуляции поведения, которое становится все более зависимым от внешнего эмоционального фона, случайных внешних факторов или спонтанных внутренних импульсов. Вероятность развития рисковых (в том числе аддиктивных) форм поведения усиливается:

- а) неблагоприятными внешними условиями;
- б) наличием явных провоцирующих факторов;
- в) слабостью волевой регуляции поведения;
- г) систематическим нарушением норм;
- д) эпизодами девиантного поведения;
- е) социальной самоизоляцией, замкнутостью, отчужденностью.

3. Обучающиеся с высокой вероятностью проявлений рискового (в том числе аддиктивного) поведения.

Механизмы защиты слабы, давление факторов риска доминирует - эффективная защита отсутствует - присутствуют и реализуются рисковые формы поведения (в том числе аддиктивного), вероятность которых еще более усиливается перечнем перечисленных подкрепляющих факторов. У обучающихся присутствуют устойчивые, регулярно повторяющиеся паттерны рискового (в том числе аддиктивного) поведения. Может отмечаться асоциальная форма адаптации. Также возможны наличие социопатических тенденций в развитии личности, слабая интериоризированность и неустойчивость норм поведения. Нормативные ценности, правила поведения воспринимаются как «тяжкие оковы», а их соблюдение расценивается как «потеря свободы». Поэтому проявляется стремление игнорировать или нарушать их. Личность не желает или не может прилагать усилий для сдерживания своих побуждений.

4. Обучающиеся с высочайшей вероятностью проявлений рискового (в том числе аддиктивного) поведения.

Данная группа отличается устойчивым доминированием факторов риска над факторами защиты. Рисковые формы поведения (в том числе аддиктивного) привычны и типичны для данного обучающегося. Присутствует асоциальная форма адаптации, возможно формирование модели делинквентного поведения. Нормативные ценности, правила поведения игнорируются и отрицаются.

Целевой группой для организации и проведения профилактической работы в образовательных организациях являются группы обучающихся с высокой и высочайшей вероятностью проявлений рискового (в том числе) аддиктивного поведения.

Данные по низкой и средней вероятности проявлений рискового поведения (в том числе аддиктивное) следует учитывать при организации неспецифической (непрямой) профилактики, направленной на содействие развитию личностных

ресурсов подростка, юноши, а также на оказание психолого-педагогической поддержки семьи.

При анализе обобщенных данных по классу/группе, образовательной организации следует обратить внимание на выраженность и соотношение **факторов риска и факторов защиты**, воздействующих на обследуемых несовершеннолетних.

Электронная база данных СПТ (личные кабинеты СПТ) позволяет проводить анализ и проектирование задач воспитания (профилактики) по образовательным организациям, по классам/группам, в том числе по показателям факторов риска и факторов защиты.

1. Образовательная организация

Наряду с данными по общим статистическим результатам, включая количество обучающихся в одной из четырех групп вероятного вовлечения в рисковое (в том числе аддиктивное) поведение, рекомендуем обратить внимание на следующие ресурсы: раздел «Итоги» - закладка «**Сводный по субшкалам**». Отчет «Сводный по субшкалам» отражает результаты по ФР и ФЗ в разрезе показателей (шкал) по образовательной организации в целом. Отчет формируется по формам тестирования (А-130, В-170 или С-170). Анализ представленных результатов позволяет понять насколько выражен каждый фактор, а именно: **сколько обучающихся** (в количестве чел., в %) **показали результаты выше нормы по определенному ФР или ниже нормы по определенному ФЗ**, т.е. *сколько обучающихся находится в зоне риска по каждому показателю.*

2. Класс/группа.

Наряду с данными по общим статистическим результатам класса/группы следует обратить внимание на следующие ресурсы для анализа: раздел «Итоги» - закладка «Отчеты» - «Другие отчеты».

При нажатии кнопки «Создать отчет» в строке «Тип отчета» выбрать «Анализ результатов по субшкалам», в строке «оо» выбирается необходимый класс/группа или формируется отчет по всем классам/группам. Затем при нажатии кнопки «Создать отчет» в строке «Тип отчета» выбрать «Социально-психологическая карта класса/группы», в строке «оо» выбирается необходимый класс/группа или формируется отчет по всем классам/группам.

Отчет «**Анализ по субшкалам**» (рис.2): представлены основные статистические данные по подвыборкам мальчиков и девочек класса/группы, средние значения по классу/группе, образовательной организации, региону соответствующей формы А, или В, или С (для сравнения) в виде таблиц и диаграмм; количество обучающихся с результатами выше нормы по факторам риска в отдельности, обучающихся с результатами ниже нормы по факторам защиты в отдельности.

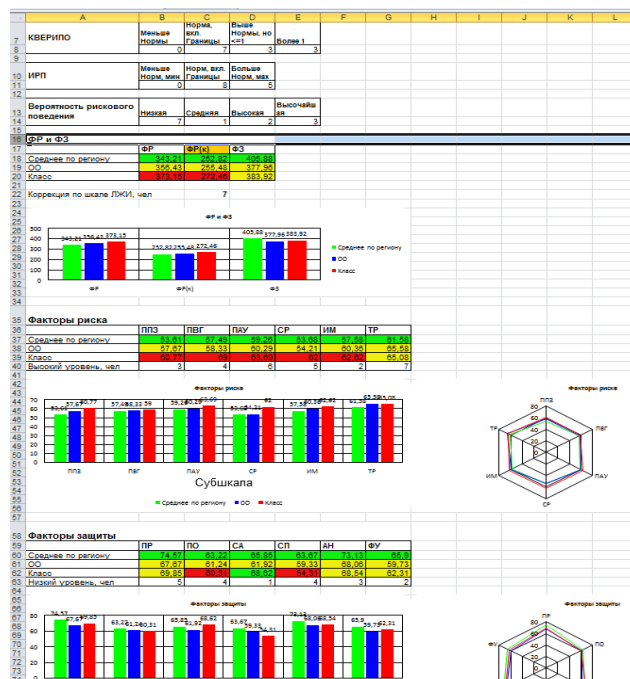


Рис. 2. Пример отчета «Анализ по субшкалам» для анализа и последующей работы (один лист файла Excel)

Отчет «Социально-психологическая карта класса/группы» (может быть более информативным) (Рис.3): представлены основные статистические данные по классу/группе, подвыборкам мальчиков и девочек класса/группы, количество обучающихся с результатами выше нормы по каждому фактору риска, обучающихся с результатами ниже нормы по каждому фактору защиты, в виде таблиц (в кол-ве чел. и в %) и диаграмм (в кол-ве чел.).

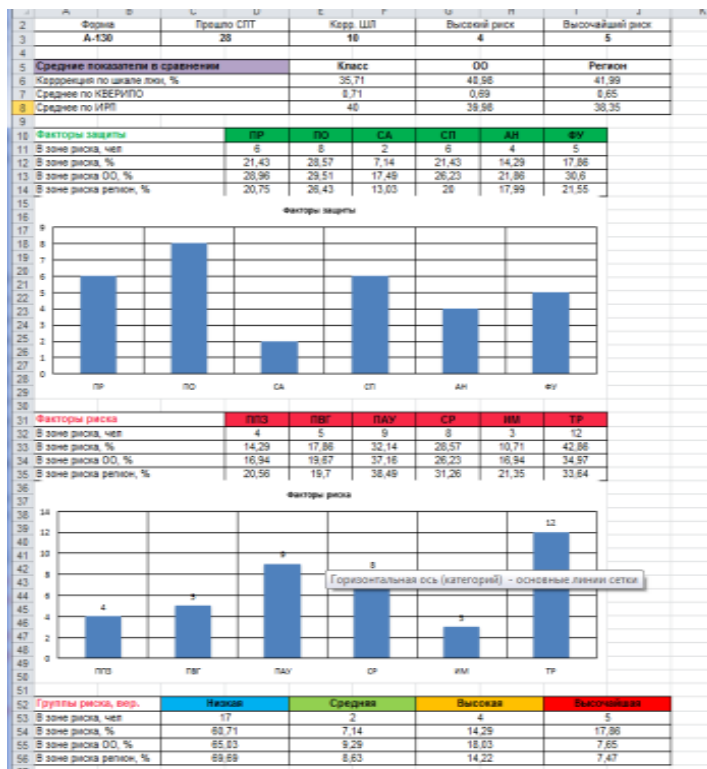


Рис. 3. Пример отчета «Социально-психологическая карта класса» для анализа и последующей работы (один лист файла Excel)

На основе анализа результатов по классу/группе следует подготовить рекомендации для классного руководителя, педагогических работников.

Ниже представлены примерные ориентиры для организации воспитательной, профилактической работы в зависимости от выраженности ФР и ФЗ.

В таблицах, размещенных ниже, приведены некоторые ориентиры для коррекции профилактической деятельности в соответствии с полученными данными. Обращаем внимание на зоны риска, включающую показатели выше нормы для ФР и ниже нормы для ФЗ.

Факторы риска	Ориентиры для организации профилактической работы в образовательной организации (при показателях выше нормы)
<p>Плохая приспособляемость, зависимость» (ППЗ) – отсутствие активного приспособления и самоизменения во всех необходимых индивидуальных и личностных свойствах и качествах, применительно к изменяющимся или новым условиям социокультурной среды, использование пассивных и преимущественно регрессивных стратегий поведения.</p>	<p><u>В обучающей деятельности</u> – обеспечение возможности самопроявления обучающихся при подготовке проектных работ, докладов и т. п.; получение обучающимися от педагога и одноклассников поддерживающей, мотивирующей обратной связи при ответах в рамках дисциплины и при проведении оценки учебных результатов и достижений.</p> <p><u>В воспитательной и внеурочной деятельности</u> – создание педагогических ситуаций, способствующих самопроявлению учеников в классном коллективе, к примеру, организация мероприятий, направленных на сплочение коллектива класса (игры и тренинги на сплочение и командообразование); однодневные и многодневные походы и экскурсии, организуемые классными руководителями и родителями; празднования в классе дней рождения детей, включающие в себя подготовленные ученическими микрогруппами поздравления, сюрпризы и т. п.; иные регулярные внутриклассные мероприятия, дающие каждому школьнику возможность рефлексии собственного участия в жизни класса, самопроявления и самопрезентации.</p> <p><u>Деятельность по психолого-педагогическому сопровождению</u> - реализация в классных коллективах программ формирования уверенного поведения, развитие принятия себя; программ формирования толерантности в общении; формирование навыков принятия конструктивной критики.</p>
<p>Потребность во внимании группы (ПВГ) - потребность получать позитивный отклик от группы в ответ на свое поведение, с чем также связаны стремления нравиться, создавать о себе преувеличенно хорошее мнение с целью быть принятым (понравиться), в связи с чем отмечается повышенная восприимчивость к</p>	<p><u>В обучающей деятельности</u> - использование педагогами в работе методов проблемного обучения, создание педагогических ситуаций, стимулирующих обучающихся аргументированно выражать свое мнение, отстаивать свою позицию.</p> <p><u>В воспитательной деятельности</u> - использование метода делегирования полномочий с постепенной передачей части функций обучающемуся для достижения конкретных общих целей; создание педагогических ситуаций, способствующих принятию отвергаемых в группе (классе) подростков с проблемами в обучении, поведении; реализация медиативных (восстановительных) технологий.</p> <p><u>Деятельность по психолого-педагогическому сопровождению</u> - реализация программ обучения поведенческим стратегиям и стратегиям сопротивления групповому влиянию и манипуляциям (контраргументация, конструктивная критика, психологическая</p>

<p>воздействию группы или ее членов.</p>	<p>самооборона, конфронтация, уклонение); по принятию отвергаемых в группе (классе) подростков с проблемами в обучении, поведении.</p>
<p>Принятие асоциальных (аддиктивных) установок (ПАУ) – согласие, убежденность в приемлемости для себя отрицательных примеров поведения, распространенных в маргинальной части общества. Критичность к собственному поведению, последствиям своего поведения существенно снижена.</p>	<p><u>В обучающей деятельности</u> - опора на активные методы обучения, включая технологии критического мышления, создание педагогических ситуаций, способствующих развитию самооценочной и рефлексивной деятельности на уроке.</p> <p><u>В воспитательной деятельности</u> - использование интерактивных технологий введения норм поведения и общения в группе, классе, ОО; ориентация на понятные и реализуемые нормы поведения в группе, понятные последствия нарушения норм, реализация этих последствий для всех членов группы; работа по принятию отвергаемых в группе (классе) подростков с проблемами в обучении, поведении; формирование установок на ЗОЖ, занятия спортом, включение в систему дополнительного образования, а также включение обучающегося в значимую для него и социума деятельность.</p> <p><u>Деятельность по психолого-педагогическому сопровождению</u> - проведение программ прямой профилактики, направленных на отработку навыков и умений отказа в ситуациях риска («умей сказать нет»), распознавания манипуляций и формирование способности противодействия им; реализация программ, ориентированных на развитие конструктивных навыков общения, развитие критичности к себе и своему поведению.</p>
<p>Склонность к рискованным поступкам (СР) - предпочтение действий и ситуаций, выбор вариантов альтернатив, сопряженных с большой вероятностью потенциально опасных исходов.</p> <p>В качестве примера стремления к риску можно отметить паркур, роуп-джампинг, банги-джампинг, бэйс-джампинг, руфинг, любовь к вечеринкам, на которых отсутствуют нормы поведения («wild parties», «вписки»), модификации тела и т. п.</p>	<p><u>В обучающей деятельности</u> - опора на активные методы обучения, реализации возможностей технологии критического мышления, внимание к организации самооценочной и рефлексивной деятельности на уроке; внимание к условиям формирования личностных результатов обучающей деятельности.</p> <p><u>В воспитательной и с во внеурочной деятельности</u> – реализация программ, направленных на формирование просоциальных ценностей, самоопределения; создание педагогических ситуаций, позволяющих оценить степень влияния и последствия рискованного поведения на жизнь и здоровье человека; организация сотрудничества с полицией, спасателями, службами пожарной безопасности как яркий пример рискованного социально значимого поведения; формирование условий самопроявления как предоставление социально приемлемых альтернатив рискованному поведению в системе дополнительного образования, спортивных секциях.</p> <p><u>Психолого-педагогическое сопровождение</u> - создание условий для развития навыков конструктивного разрешения внутренних конфликтов, навыков обращения за помощью (дополнительную возможность получения помощи могут обеспечить службы медиации/примирения в образовательной организации, телефоны доверия); реализация программ, направленных на содействие осознанию особенностей своей личности, последствий поведения, связанного с разными рисками, включая риск социально негативного поведения; реализация психолого-педагогических программ, направленных на развитие критичности мышления, саморегуляции поведения, формирование интернального локуса контроля.</p>
<p>Склонность к</p>	<p><u>В обучающей деятельности</u> - создание педагогических ситуаций,</p>

<p>совершению необдуманных поступков (И) - устойчивая склонность действовать по первому побуждению, под влиянием внешних обстоятельств или эмоций</p>	<p>способствующих развитию самооценочной и рефлексивной деятельности на уроке; внимание к условиям формирования личностных результатов обучающей деятельности.</p> <p><u>В воспитательной и во внеурочной деятельности</u> - формирование условий для включения обучающихся в занятия физической и спортивной деятельностью (командные спортивные игры, соревнования, показательные выступления, виды спорта со статической нагрузкой (например, силовое троеборье), бег, плавание, лыжи, езда на велосипеде и т. п.).</p> <p><u>Деятельность по психолого-педагогическому сопровождению</u> - реализация программ, способствующих развитию навыков саморегуляции, рефлексии, произвольного контроля, методов планирования и анализа; проведение тренинговых занятий по развитию коммуникативной компетентности обучающихся; проведение занятий в комнате психологической разгрузки с использованием релаксационных методик; реализация программ, направленных на развитие самосознания, самоопределение, получение дополнительных знаний об индивидуально-типологических особенностях.</p>
<p>Тревожность (Т) - предрасположенность воспринимать достаточно широкий спектр ситуаций как угрожающие, приводящая к плохому настроению, мрачным предчувствиям, беспокойству.</p>	<p><u>В обучающей деятельности</u> - создание условий для формирования культуры достижений через моделирование ситуаций успешности; обеспечение возможности самопроявления обучающихся при подготовке проектных работ, докладов и т. п.; получение обучающимися от педагога и одноклассников поддерживающей, мотивирующей обратной связи при ответах в рамках дисциплины и при проведении оценки учебных результатов и достижений.</p> <p><u>В воспитательной и во внеурочной деятельности</u> - формирование условий для самопроявления личности, включение в дополнительное образование, творчество, коллективную ученическую деятельность просоциальной направленности; формирование условий для включения обучающихся в занятия физической и спортивной деятельностью (командные спортивные игры, соревнования, показательные выступления, виды спорта со статической нагрузкой, бег, плавание, лыжи, езда на велосипеде и т. п.).</p> <p><u>Деятельность по психолого-педагогическому сопровождению</u> - реализация программ, направленных на развитие уверенности в своих силах, формирование проблемно-разрешающего поведения; проведение групповых и индивидуальных занятий, направленных на повышение самооценки, развитие коммуникативных умений и навыков, повышение жизнестойкости, развитие навыков саморегуляции; проведение занятий в комнате психологической разгрузки с использованием релаксационных методик.</p>
<p>Фрустрированность (Ф) - невозможность реализации намерений и удовлетворения потребностей, возникающее при наличии реальных или мнимых непреодолимых препятствий на пути к некоей цели</p>	<p><u>В обучающей деятельности</u> - использование педагогами в работе активных методов обучения, которые помогают поддержать мотивацию детей к получению знаний, налаживанию позитивных межличностных отношений в классе, помогают установлению доброжелательной атмосферы во время урока; создание педагогических ситуаций, способствующих развитию самооценочной и рефлексивной деятельности на уроке; внимание к условиям формирования личностных результатов обучающей деятельности; создание условий для формирования культуры</p>

	<p>достижений через моделирование ситуаций успешности.</p> <p><u>В воспитательной и во внеурочной деятельности</u> - формирование условий для самопроявления личности, включение в дополнительное образование, творчество, коллективную ученическую деятельность просоциальной направленности, которая будет способствовать налаживанию позитивных межличностных отношений в классе; формирование условий для включения обучающихся в занятия физической культурой и спортом.</p> <p><u>В деятельности по психолого-педагогическому сопровождению</u> - развитие навыков конструктивного разрешения внутренних конфликтов, навыков обращения за помощью; реализация программ, направленных на развитие навыков целеполагания, прогнозирования; обучение рефлексии; коррекция иррациональных убеждений и формирование рациональных установок, развитие психоэмоциональной саморегуляции, в том числе по преодолению деструктивных эмоциональных состояний (тревога, страх, гнев/агрессия, депрессия и др.); реализация программ, способствующих развитию стрессоустойчивости, формирование умения выбирать конструктивные формы преодоления фрустрирующей ситуации.</p>
<p>Склонность к делинквентности - склонность, стремление к совершению асоциальных, сознательных, волевых, конкретных деяний отдельным лицом или группой лиц, за которые предусмотрена определенная юридическая ответственность.</p>	<p><u>В обучающей деятельности</u> - использование педагогами в работе активных методов обучения, которые помогают поддержать мотивацию обучающихся к получению знаний, налаживанию позитивных межличностных отношений в классе/группе, помогают установлению доброжелательной атмосферы во время урока; включение элементов первичной позитивной профилактики в учебные планы и программы по праву, обществознанию, ОБЖ, биологии, химии и других учебных предметов; использование современных технологий правового обучения и воспитания; внимание к условиям формирования личностных результатов обучающей деятельности.</p> <p><u>В воспитательной и во внеурочной деятельности</u> - осуществление мер по реализации программ и методик, направленных на формирование законопослушного поведения несовершеннолетних: организация воспитательно-профилактических мероприятий по формированию правовой культуры, правосознания у обучающихся; формирование условий для самопроявления личности, включение в дополнительное образование, творчество, коллективную ученическую деятельность просоциальной направленности;</p> <p>формирование условий для включения обучающихся в занятия физической и спортивной деятельностью (командные спортивные игры, соревнования, показательные выступления, виды спорта со статической нагрузкой, бег, плавание, лыжи, езда на велосипеде и т. п.);</p> <p>коррекция поведения ребенка через частные беседы с ним, его родителями (законными представителями), с другими учащимися класса; включение в проводимые школьным психологом тренинги общения;</p> <p>использование метода делегирования полномочий с постепенной передачей части функций обучающемуся для достижения конкретных общих целей;</p> <p>определение наставника с позитивным социальным опытом в</p>

	<p>значимом для ребенка окружении; назначение куратора случая (в межведомственной команде сопровождения) для детей с опытом пребывания в асоциальной группе.</p> <p><u>Деятельность по психолого-педагогическому сопровождению</u> - реализация программ, способствующих принятию отвергаемых в группе (классе) подростков с проблемами в обучении, поведении; программ прямой профилактики, направленных на отработку навыков и умений отказа в ситуациях риска («умей сказать нет»).</p>
--	--

Факторы защиты (протективные факторы) - факторы, повышающие психологическую устойчивость личности к воздействию факторов риска.

Факторы защиты	Ориентиры для организации профилактической работы в классе/группе, образовательной организации (при показателях ниже нормы)
<p>Принятие родителями (ПР) – оценочное поведение родителей, формирующее ощущение нужности и любви у ребенка</p>	<p><u>В обучающей деятельности</u> - использование педагогами в работе активных методов обучения, которые помогают поддержать мотивацию детей к получению знаний, налаживанию позитивных межличностных отношений в классе, помогают установлению доброжелательной атмосферы во время урока; включение родителей в подготовку совместных проектов в рамках реализации учебной деятельности.</p> <p><u>В воспитательной и во внеурочной деятельности</u> - программы родительского всеобуча (формирование психолого-педагогической компетентности родителей в вопросах воспитания детей и подростков); привлечение родителей к участию во внеурочных мероприятиях просоциальной направленности; включение ребенка в социально значимую деятельность, способствующую позитивному самопроявлению, возникновению принятия в группе; эффективность может возыметь наличие в социальной среде обучающихся лично значимого положительного взрослого. Поэтому целесообразно проведение внеурочных мероприятий с привлечением взрослых, способных оказать положительный пример поведения – деятелей культуры, спорта, искусства и т. д.</p> <p><u>Деятельность по психолого-педагогическому сопровождению</u> - реализация программ, направленных на повышение психолого-педагогической компетентности родителей (законных представителей) по вопросам воспитания, развития, коррекции детско-родительских отношений, совместного проведения досуга, формирования семейных традиций и ценностей;</p> <p>проведение семейных консультаций, содействующих личностному росту детей (на разных уровнях развития ребенка);</p> <p>реализация программ, направленных на формирование чувства уверенности, повышение самооценки, развитие ресурсных возможностей и способностей ребенка;</p> <p>особенностей семейного воспитания, содействующих личностному росту детей (на разных уровнях развития ребенка),</p> <p>особенностей социализации, интересов и сферы общения подростков.</p> <p>Направление на семейное консультирование.</p> <p>При отвержении ребенка со стороны родителей – поиск наставника в ближайшем значимом окружении ребенка.</p>
<p>Принятие одноклассниками/однокурсниками (ПО) – оценочное</p>	<p><u>В обучающей деятельности</u> - использование проектных методов обучения, в том числе их реализация в групповом взаимодействии; использование методов активного обучения: деловые игры, ролевые игры, дидактические игры.</p>

<p>поведение сверстников, формирующее у учащегося чувство принадлежности к группе и причастности</p>	<p><u>В воспитательной и во внеурочной деятельности</u> - создание педагогических ситуаций, способствующих принятию отвергаемых в группе (классе) подростков с проблемами в обучении, поведении; способствующих включению обучающихся в совместную деятельность, демонстрирующую ресурсные возможности каждого; формирование условий для самопроявления личности, включение в дополнительное образование, творчество, коллективную ученическую деятельность просоциальной направленности, которая будет способствовать налаживанию позитивных межличностных отношений в классе; реализация медиативных (восстановительных) технологий.</p> <p><u>Деятельность по психолого-педагогическому сопровождению</u> - проведение социометрического обследования, изучение психологического климата в классе и учреждении в целом; реализация программ, направленных на сплочение ученического коллектива, формирование толерантности; реализация программ, направленных на развитие коммуникативных навыков, формирование уверенности в себе, повышение самооценки.</p>
<p>Социальная активность (СА) - активная жизненная позиция, выражающаяся в стремлении влиять на свою жизнь и окружающие условия</p>	<p><u>В обучающей деятельности</u> - использование педагогами в работе активных методов обучения, которые способствуют самопроявлению обучающихся, раскрытию внутренних ресурсов личности; включение в образовательные программы по обществознанию, истории, литературы занятий, способствующих формированию гражданской позиции и идентичности среди обучающихся; включение в образовательные программы изучения позитивных примеров проявления социальной активности..</p> <p><u>В воспитательной и во внеурочной деятельности</u> - формирование условий для самопроявления личности, включение обучающихся в дополнительное образование, творчество, коллективную ученическую деятельность просоциальной направленности; формирование педагогических ситуаций, способствующих развитию самостоятельности и инициативы; включение в социально значимую деятельность, обеспечивающую чувство востребованности, социального признания (волонтерская деятельность, проектная деятельность, трудовая деятельность).</p> <p><u>Деятельность по психолого-педагогическому сопровождению</u> - формирование мотива достижения успеха, повышение уверенности; обучение навыкам планирования и контроля собственной деятельности; реализация программ, направленных на развитие уверенности в своих силах; формирование проблемно-разрешающего поведения.</p>
<p>Самоконтроль поведения (СП) – сознательная активность по управлению своими поступками, в соответствии с убеждениями и принципами</p>	<p><u>В обучающей деятельности</u> - использование педагогами в работе активных методов обучения, включая технологии развития критического мышления; создание педагогических ситуаций, способствующих развитию самооценочной и рефлексивной деятельности на уроке; внимание к условиям формирования личностных результатов обучающей деятельности.</p> <p><u>В воспитательной и во внеурочной деятельности</u> - формирование условий для самопроявления личности, включение обучающихся в дополнительное образование, творчество, коллективную ученическую деятельность просоциальной направленности; включение обучающихся в занятия физической и спортивной деятельностью (командные спортивные игры, соревнования, показательные выступления, виды спорта со статической нагрузкой, бег, плавание, лыжи, езда на</p>

	<p>велосипеде и т. п.).</p> <p><u>Деятельность по психолого-педагогическому сопровождению</u> - реализация программ прямой профилактики, направленных на отработку навыков и умений отказа в ситуациях риска («умей сказать нет»), распознавания манипуляций и формирование способности противодействия им; программ, направленных на развитие навыков целеполагания, прогнозирования; обучение рефлексии; коррекция иррациональных убеждений и формирование рациональных установок, развитие психоэмоциональной саморегуляции, в том числе по преодолению деструктивных эмоциональных состояний (тревога, страх, гнев/агрессия, депрессия и др.). Проведение занятий в комнате психологической разгрузки с использованием релаксационных методик.</p>
<p>Самозффективность (С) - уверенность в своих силах достигать поставленных целей, несмотря на препятствия или физические и эмоциональные затраты, уверенность в эффективности собственных действий и ожидание успеха от их реализации</p>	<p><u>В обучающей деятельности:</u></p> <p>опора на активные методы обучения, реализации возможностей технологии критического мышления, внимание к организации самооценочной и рефлексивной деятельности на уроке. Внимание к условиям формирования личностных результатов обучающей деятельности.</p> <p>Избегание социального сравнения в педагогическом общении, опора на приемы «сравнение с самим собой».</p> <p><u>В воспитательной и внеурочной деятельности:</u></p> <p>включение обучающихся в работу всероссийских профорientационных проектов, созданных в сети Интернет: просмотр лекций, решение учебно-тренировочных задач, участие в мастер классах; формирование условий для включения обучающихся в занятия физической и спортивной деятельностью (командные спортивные игры, соревнования, показательные выступления, виды спорта со статической нагрузкой, бег, плавание, лыжи, езда на велосипеде и т. п.).</p> <p><u>Деятельность по психолого-педагогическому сопровождению:</u></p> <p>реализация программ, направленных на развитие личностных ресурсов, повышение самооценки, уверенности в своих силах, формирование мотивации к достижению успеха, программ, способствующих формированию личных стратегий достижения целей с опорой на приемы «Сравнение с самим собой»; программ обучения планированию, целеполаганию, умению достигать поставленные цели (тайм-менеджмент).</p>
<p>Адаптированность к нормам - процесс и результат активного приспособления личности к условиям социальной среды (среде жизнедеятельности) путем усвоения социальных целей, ценностей, норм и стилей поведения, принятых в обществе, предполагающие их согласование с потребностями и</p>	<p><u>В обучающей деятельности</u> - опора на активные методы обучения, включая технологии критического мышления, создание педагогических ситуаций, способствующих развитию самооценочной и рефлексивной деятельности на уроке.</p> <p><u>В воспитательной и во внеурочной деятельности</u> - использование интерактивных технологий введения норм поведения и общения в группе, классе, ОО; ориентация на понятные и реализуемые нормы поведения в группе, понятные последствия нарушения норм, реализация этих последствий для всех членов группы; работа по принятию отвергаемых в группе (классе) подростков с проблемами в обучении, поведении; формирование установок на ЗОЖ, занятия спортом, включение в систему дополнительного образования, а также включение обучающегося в значимую для него и социума деятельность.</p> <p><u>Деятельность по психолого-педагогическому сопровождению</u> - реализация программ, ориентированных на развитие конструктивных навыков общения, развитие критичности к себе и своему поведению.</p>

<p>стремлениями самой личности.</p>	<p>реализация психолого-педагогических программ, направленных на развитие критичности мышления, саморегуляции поведения, формирование интернального локуса контроля.</p>
<p>Фрустрационная устойчивость - способность без выраженных негативных переживаний отсрочить во времени удовлетворение актуализированной потребности или достижение значимой цели, опираясь на когнитивную оценку имеющихся условий и собственных возможностей</p>	<p><u>В обучающей деятельности</u> - использование педагогами в работе активных методов обучения, которые помогают поддержать мотивацию детей к получению знаний, налаживанию позитивных межличностных отношений в классе, помогают установлению доброжелательной атмосферы во время урока; создание педагогических ситуаций, способствующих развитию самооценочной и рефлексивной деятельности на уроке; внимание к условиям формирования личностных результатов обучающей деятельности; создание условий для формирования культуры достижений через моделирование ситуаций успешности.</p> <p><u>В воспитательной и во внеурочной деятельности</u> - формирование условий для самопроявления личности, включение в дополнительное образование, творчество, коллективную ученическую деятельность просоциальной направленности, которая будет способствовать налаживанию позитивных межличностных отношений в классе; формирование условий для включения обучающихся в занятия физической культурой и спортом.</p> <p><u>В деятельности по психолого-педагогическому сопровождению</u> - развитие навыков конструктивного разрешения внутренних конфликтов, навыков обращения за помощью; реализация программ, направленных на развитие навыков целеполагания, прогнозирования; обучение рефлексии; коррекция иррациональных убеждений и формирование рациональных установок, развитие психоэмоциональной саморегуляции, в том числе по преодолению деструктивных эмоциональных состояний (тревога, страх, гнев/агрессия, депрессия и др.); реализация программ, способствующих развитию стрессоустойчивости, формирование умения выбирать конструктивные формы преодоления фрустрирующей ситуации.</p>
<p>Дружелюбие, открытость - благожелательное, дружественное отношение к другим людям, способность доверять и быть открытым новым отношениям, способность быть в согласии с людьми разных взглядов и убеждений</p>	<p><u>В обучающей деятельности</u> - использование проектных методов обучения, в том числе их реализация в групповом взаимодействии; использование методов активного обучения: деловые игры, ролевые игры, дидактические игры и т.д.</p> <p><u>В воспитательной и во внеурочной деятельности</u> - создание педагогических ситуаций, способствующих принятию отвергаемых в группе (классе) подростков с проблемами в обучении, поведении; способствующих включению обучающихся в совместную деятельность, демонстрирующую ресурсные возможности каждого; формирование условий для самопроявления личности, включение в дополнительное образование, творчество, коллективную ученическую деятельность просоциальной направленности, которая будет способствовать налаживанию позитивных межличностных отношений в классе; реализация медиативных (восстановительных) технологий.</p> <p><u>Деятельность по психолого-педагогическому сопровождению</u> - проведение социометрического обследования, изучение психологического климата в классе и учреждении в целом; реализация программ, направленных на сплочение ученического коллектива, формирование толерантности; реализация программ, направленных на развитие коммуникативных навыков, формирование уверенности в себе, повышение самооценки.</p>

Стоит отметить, что приведенные направления деятельности не являются исчерпывающим списком, а определяют вектор приложения усилий в процессе

формирования системного профилактирующего пространства в образовательной среде.

В 2023 году при организации профилактических мероприятий рекомендуется учитывать также следующее:

1. Спланировать работу в рамках комплексных профилактических мероприятий регионального и всероссийского уровня:

- неделя профилактики наркозависимости «Независимое детство» (февраль - март), приурочена к Международному дню борьбы с наркоманией и наркобизнесом – 1 марта;

- неделя профилактики употребления табачных изделий «Мы за чистые легкие» (май), приурочена к Всемирному дню без табака – 31 мая;

- неделя профилактики употребления алкоголя «Будущее в моих руках» (октябрь), приурочена к Всемирному дню трезвости и борьбы с алкоголизмом – 3 октября;

- межведомственная комплексная оперативно-профилактическая операция «Дети России - 2023» (апрель, ноябрь).

Обратить внимание на специфическую (прямую) профилактику, особенно образовательным организациям, где выявлены обучающиеся с высочайшей и высокой вероятностью вовлечения в рисковое поведение (в том числе аддиктивное) поведение. При организации данного вида профилактики следует опираться на межведомственное взаимодействие, конкретизировать знания, которыми должны обладать обучающиеся в целях снижения риска немедицинского употребления ПАВ (см. Приложение 4.1).

2. Провести самодиагностику организации основных направлений профилактической работы с учетом формы в Приложении 4.2, в том числе в рамках профилактической деятельности с родителями (Приложение 4.3). В соответствии с полученными результатами спланировать работу по оптимизации деятельности по профилактике, проектированию и реализации недостающих звеньев в профилактической деятельности, внести корректировку в программу воспитательной работы образовательной организации с учетом результатов СПТ.

При наличии дефицита методических средств реализации профилактической деятельности рекомендуем обратиться к методическим рекомендациям, информационно-методическим материалам, размещенных на официальных сайтах ФГБУ «Центр защиты прав и интересов детей», АОУ ВО ДПО «ВИРО»:

ФГБУ «Центр защиты прав и интересов детей». Методические разработки. – Режим доступа: <https://fcprc.ru/metodicheskie-razrabotki/> ,

АОУ ВО ДПО «ВИРО». ВМК ППС (раздел «Профилактика»). – Режим доступа: <https://vmk.psy.viro.edu.ru/> ; Социально-психологическое тестирование (раздел «Информационно-методические материалы»). –Режим доступа: <https://vmk.spt.viro.edu.ru/> .

Рекомендуем использовать в работе с родителями:

Всероссийский опрос родителей по информированности о профилактике ПАВ. – Режим доступа: <http://www.опрос-родителей-о-пав.рф/> (дата обращения: 10.11.2023);

Рекомендации для педагогов по профилактике вовлечения подростков в деструктивные субкультуры и несанкционированные массовые мероприятия. – Режим доступа: <https://vmk.psy.viro.edu.ru/images/2023/03/2310230032.pdf> (дата обращения:10.11.2023);

запись вебинара «Что такое «зависимость: природа, механизмы формирования химической и нехимической зависимости», - режим доступа: <https://youtu.be/I4WAcBImH3s> (дата обращения:10.11.2023),

запись вебинара «Ответственность за распространение, приобретение, хранение и употребление наркотических средств и психоактивных веществ» (16.09.2020). Ведущий вебинара: Кучумова Татьяна Владимировна, заместитель начальника отдела по надзору за уголовно-процессуальной и оперативно-розыскной деятельностью Прокуратуры Вологодской области. – Режим доступа: <https://youtu.be/ftIbL3rCcQc> (дата обращения:10.11.2023);

запись вебинара «Современные виды агрессии, связанные с информационной средой. Кибербулинг» (22.09.2022). Ведущий вебинара: Афанасьев Юрий Валентинович, врач-психиатр, заведующий детским отделением БУЗ ВО «Вологодский областной психоневрологический диспансер №1». – Режим доступа: <https://youtu.be/y0CHeKqmdBw> (дата обращения:10.11.2023);

публикации: Афанасьева Н.В. Спайсы-это... // Справочник классного руководителя. - №5. -2017. - С.54-65; Афанасьева Н.В. Риски формирования зависимого поведения несовершеннолетних // Источник.- №2. - 2017. - С.29-31. - Режим доступа: <https://istochnik.viro.edu.ru/?p=135> (дата обращения:10.11.2023);

рекомендации, памятки для родителей:

- Формула безопасного детства. Рекомендации для родителей / Авторы-составители: М. В. Алагуев, О. В. Заева. Под ред. Е. Г. Артамоновой. Дизайн и оформление: И. И. Осипов. — М.: ФГБУ «Центр защиты прав и интересов детей», 2022. — 56 с. — Режим доступа: https://vmk.psy.viro.edu.ru/images/2022/07/FORMULA_BEZOPASNOGO_DETSTVA.pdf (дата обращения:10.11.2023);

материалы, подготовленные специалистами ФГБУ «Центр защиты прав и интересов детей», в формате памяток, рекомендуемых при проведении разъяснительной работы с обучающимися и их родителями (законными представителями) «Простые правила». – Режим доступа: https://vmk.spt.viro.edu.ru/images/07_30020000000000000000000000000000.pdf (дата обращения:10.11.2023);

Универсальные советы родителям по воспитанию детей, способные предотвратить развитие рискованного поведения. – Режим доступа: https://fcprc.ru/media/media/mediacia/UNIVERSALNYE_SOVETY_PO_VOSPITANIY_U_cUV6D32_dlbzcoO.pdf (дата обращения:10.11.2023);

Как не совершать ошибок в воспитании детей? – Режим доступа: https://fcprc.ru/media/media/mediacia/KAK_NE_SOVERSHIT_OSHIBOK_V-VOSPITANII_DETEJ_D1bmYUm.pdf (дата обращения:10.11.2023).

3. Продолжить организацию и проведение профилактической работы в классах/группах, образовательных организациях с учетом результатов СПТ.

Непрямая (неспецифическая) профилактика представляет основную часть в системе профилактики (см. Приложение 4.3) и направлена на создание условий для увеличения личностных ресурсов ребенка, прежде всего, это:

- формирование самостоятельности, инициативы, ответственности, автономности, как альтернативы зависимости;
- развитие эмоциональной сферы ребенка, расширение диапазона эмоциональных переживаний, повышение компетентности в понимании собственных эмоциональных состояний и состояний других людей, что является основой коммуникативной компетентности;
- становление социальной компетентности ребенка, позволяющей эффективно действовать в жизненных ситуациях равного типа, продуктивно разрешать трудности, уметь обнаруживать дефицит собственного ресурса и находить варианты его восполнения, - это все то, что позволяет человеку быть успешным во взаимодействии с разными людьми и проблемами;
- формирование ценности здорового образа жизни.

Рекомендуем обратить **внимание на организацию профилактики в начальной школе**, где следует решать задачи преимущественно не прямой профилактики. **Предлагаем использовать возможности программ воспитательной и внеурочной деятельности, направленных на формирование жизненных навыков и умений детей, включая развитие коммуникативных навыков, навыков разрешения проблемных ситуаций и др.** Данная работа в значительной мере позволит добиться снижения рискогенности социально-психологических условий в основной и старшей школе.

Обязательность формирования и развития у обучающихся личностных качеств, ключевых компетенций, необходимых для решения повседневных жизненных задач, адекватной ориентации в окружающем мире закреплена в федеральных государственных образовательных стандартах. Формирование жизненных навыков рассматривается как необходимый компонент образования.

Рекомендуем использовать программы, представленные в списке «Аннотированный перечень программ формирования жизненных навыков, рекомендованных к использованию в воспитательной, профилактической работе с обучающимися (в том числе победители всероссийских и региональных конкурсов профилактических программ)» на с.127- 132 сборника АОУ ВО ДПО «ВИРО» «Актуальные направления развития системы профилактики рисков позитивной социализации несовершеннолетних: информационно-методические материалы» (Режим доступа: <https://viro.edu.ru/wp-content/uploads/2022/06/Афанасьева-ААА.pdf> , дата обращения: 10.11.2023).

Приложение 4.1

Показатели знаний, умений и навыков обучающихся в вопросах профилактики немедицинского потребления ПАВ

ЗУН	классы										
	1	2	3	4	5	6	7	8	9	10	11
Учащиеся должны знать:											
• основные термины, связанные с наркотиками (ПАВ, зависимость, опьянения, эйфория, галлюцинации) и др.;									+	+	+
• почему люди употребляют лекарства;	+	+	+	+							
• как появляется зависимость;								+	+	+	+
• негативное влияние алкоголя, табака, наркотиков на здоровье человека;	+	+	+	+	+	+	+	+	+	+	+
• особенности индивидуальной восприимчивости организма к наркотическим веществам и возникновению ПАВ-зависимости;					+	+	+	+	+	+	+
• медицинские и социальные последствия употребления ПАВ;						+	+	+	+	+	+
• куда обратиться, если наступила зависимость;									+	+	+
• влияние допинга на организм;								+	+	+	+
• о привлечении к уголовной ответственности за распространение и употребление наркотиков;									+	+	+
Учащиеся должны уметь:											
• оценивать социальный риск, связанный с употреблением ПАВ;									+	+	+
• критически оценивать причины употребления ПАВ;									+	+	+
• определять рискованные ситуации, связанные с употреблением ПАВ;									+	+	+
• уверенно отказаться от предложения попробовать ПАВ;							+	+	+	+	+
• оценивать этический аспект допинга;								+	+	+	+
• проявить готовность взять на себя ответственность за другого человека										+	+

Приложение 4.2

ПРОФИЛАКТИКА НЕМЕДИЦИНСКОГО ПОТРЕБЛЕНИЯ НАРКОТИЧЕСКИХ СРЕДСТВ И ПСИХОТРОПНЫХ ВЕЩЕСТВ

Специфическая (прямая) профилактика

- ✓ Отражение профилактической деятельности в локальных актах школы.
- ✓ Процент педагогов, прошедших подготовку по программам дополнительного профессионального образования по системной профилактике в течение 5 лет.
- ✓ Соблюдение требований к содержанию и форме информирования разных субъектов профилактики (обучающихся, родителей, педагогов).
- ✓ Реализация (отражение) профилактических задач в разных видах образовательной деятельности (учебной, внеурочной, воспитательной, досуговой).

Неспецифическая профилактика

- ✓ Содействие развитию технологий в рамках системно-деятельностного подхода.
- ✓ Программы формирования личностных компетенций детей и подростков (программы развития личностных ресурсов, программы формирования психологического здоровья).
- ✓ Развитие позитивного психологического климата в классах, группах, образовательной организации.
- ✓ Развитие компетентности родительской, педагогической в обеспечении условий личностного развития детей в качестве факторов профилактики.
- ✓ Воспитание. Создание условий для формирования просоциальной активности детей и подростков в качестве протективного фактора.
 - Социальные проекты
 - Волонтерская деятельность

- Труд
- ✓ Психолого-педагогическая поддержка несовершеннолетнего в критических ситуациях.
- ✓ Создание службы примирения (медиации).

Приложение 4.3

ОСНОВНЫЕ НАПРАВЛЕНИЯ ПРОФИЛАКТИЧЕСКОЙ ДЕЯТЕЛЬНОСТИ С РОДИТЕЛЯМИ

Специфическая (прямая) профилактика:

- ✓ формирование адекватных установок по отношению к риску и последствиям немедицинского потребления ПАВ,
- ✓ формирование адекватного поведения в ситуации проявления признаков немедицинского потребления ПАВ.

Неспецифическая (непрямая) профилактика:

- ✓ содействие развитию личностных ресурсов ребенка (подростка, юноши):
 - компетентность родителей в понимании условий семейного воспитания, содействующий личностному росту ребенка,
 - формирование представлений о качествах личности ребенка, снижающих риск социально опасных явлений (личностных ресурсах, психологическом здоровье),
- ✓ психолого-педагогическая поддержка семьи:
 - информирование о возможностях психологического консультирования,
 - информирование о возможностях медиации,
 - информирование о службах психолого-педагогической помощи, едином телефоне доверия,
 - информирование о бесплатной юридической помощи.